

Plean Aeraíochta do Chontae Mhuineacháin

2025 - 2030



Clár Ábhar

Réamhrá	3
Comhthéacs Straitéiseach	4
Comhairliúchán	5
Staid Reatha	6
Tosaíochtaí Straitéiseacha agus pleananna gníomhaíochta	14



Réamhrá

An gá le Plean Aeraíochta do Chontae Mhuineacháin

In 2022, sheol an Roinn Forbartha Tuaithe agus Pobail (RFTP) straitéis aeraíochta náisiúnta ‘Ag baint sult as an saol amuigh faoin spéir in Éirinn 2023 -2027’. Luadh Pleananna Aeraíochta Contae a fhorbairt ar fud na hÉireann go sonrach sa straitéis:

“Ar leibhéal an chontae, is é ár mian ná cur chuige níos pleanáilte agus níos comhordaithe a bhaint amach idir an iliomad páirtithe leasmhara, trí Choiste Aeraíochta an Chontae a thabhairt isteach agus Plean Aeraíochta a fhorbairt do gach contae.”

Seachas an mhian náisiúnta, tá comhaitheantas i gContae Mhuineacháin i measc na bpríomhpháirtithe leasmhara go dtugann forbairt plean contae deis chun cur chuige níos comhoibrithí i dtreo tionchair dhearfacha aeraíochta a bharrfheabhsú.

Céard is Aeraíocht ann?

Is éard is brí le haeraíocht gníomhaíochtaí a dhéantar sa timpeallacht nádúrtha amhail siúl, canúáil, rothaíocht sléibhe, treodóireacht agus snámh fiáin. Ní chuimsítear le haeraíocht gníomhaíochtaí a dhéantar amuigh faoin aer ar chúrsaí nó ar pháirceanna cúnga (cosúil le galf, peil, seólímneach) nó le gníomhaíochtaí mótaí (cosúil le cuadrothair/rothair streachailte) ach amháin i gcás áiseanna soghluaisteachta mótaí. Tá sainmhíniú iomlán agus liosta gníomhaíochtaí le fáil sa straitéis ‘Ag baint sult as an saol amuigh faoin spéir in Éirinn 2023 -2027’

Buntáistí na hAeraíochta

Rinneadh forbairt na straitéise náisiúnta agus infheistíocht airgeadais mhór mar fhreagra ar aitheantas ar na buntáistí iomadúla a thugann gníomhaíochtaí aeraíochta do phobail na hÉireann, lena n-áirítear buntáistí meabhairshláinte agus sláinte choirp, chomh maith le buntáistí eacnamaíocha agus sóisialta. Sa straitéis ‘Ag baint sult as an saol amuigh faoin spéir in Éirinn’, tugtar fianaise ar mhéadú an éilimh ar aeraíocht agus ar na buntáistí móra a bhaineann léi.

- Chaith cuairteoirí ó thar lear a ghlac páirt san aeraíocht €1.7 billiún in 2019
- Mhéadaigh líon na gcuariteoirí ar fhoraoisí Coillte beagnach faoi dhó idir 2018 agus 2021
- Cosnaíodh 97,000 cás de ghalar in Éirinn mar gheall ar rannpháirtíocht i ngníomhaíocht choirp in 2019, rud a shábháil breis is €405 milliún i gcostais.
- Is í siúlóid mar chaitheamh aimsire an spóirt nó gníomhaíocht choirp is mó a nglactar páirt inti in Éirinn go mór fada.

Forbairt an Phlean

Bhí Outscape i gceannas ar fhorbairt an Phlean seo idir Deireadh Fómhair 2024 – Márta 2025 thar ceann Fhoireann Tionscadail de pháirtithe leasmhara aeraíochta i gContae Mhuineacháin. Lean an próiseas an treoir a leagtar amach in ‘Treoirínte d’Fhorbairt - Pleananna Aeraíochta Contae’ a d’fhorbair DRCD (2024). Áiríodh na heintitis seo a leanas san Fhoireann Tionscadail:

- Foghrúpa an Fhórait Turasóireachta agus Áineasa Chomhairle Mhuineacháin
- Comhairle Contae Mhuineacháin
- Comhpháirtíocht Spóirt Mhuineacháin
- Coillte
- Fáilte Ireland
- Uiscebhealaí Éireann
- Iascaigh Intíre na hÉireann
- Forbairt Chomhtháite Mhuineacháin CTR

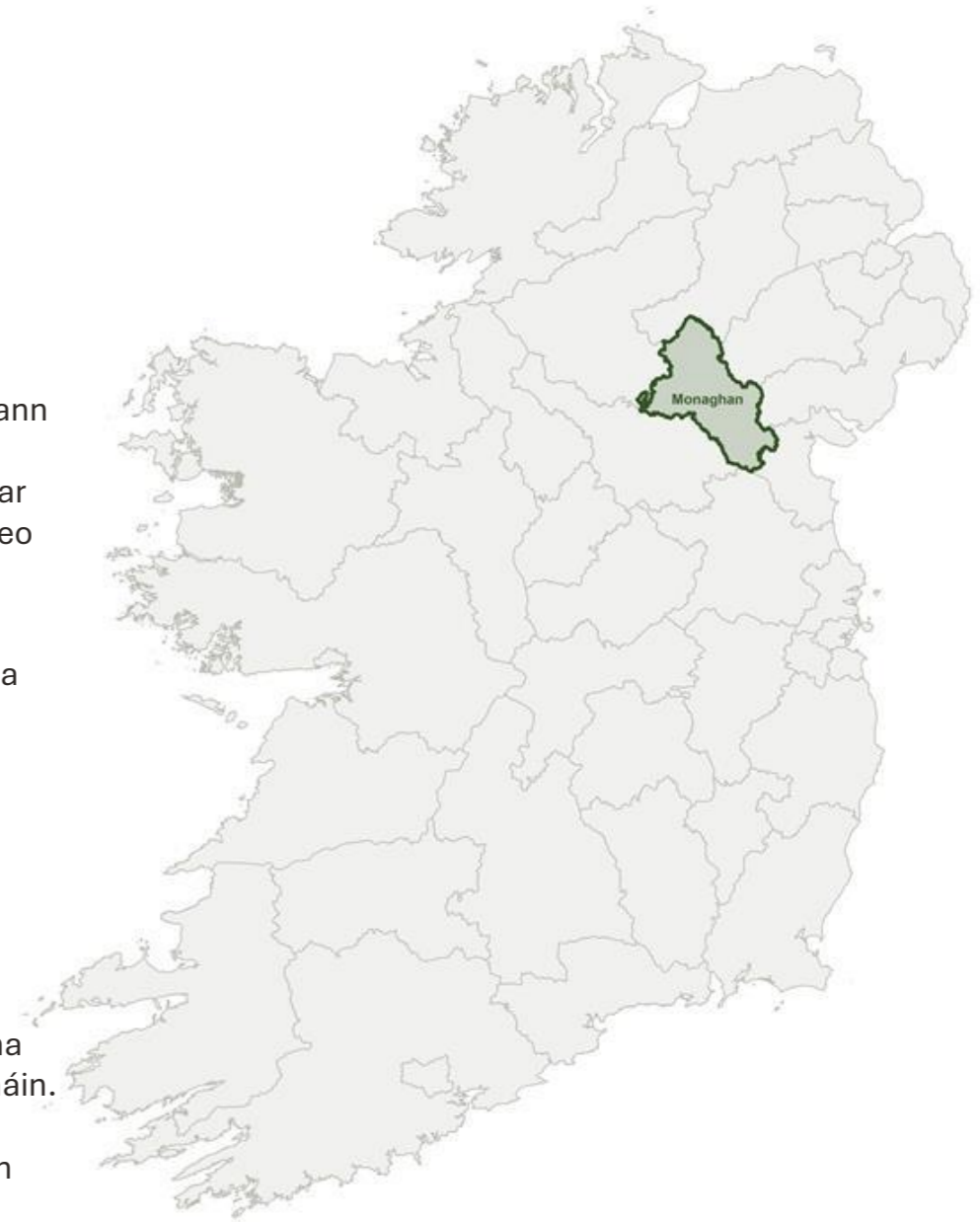
Ag teacht leis na treoirínte náisiúnta, stiúir Foireann an Tionscadail an treo a forbraíodh an Plean, ag teacht ar chomhdhearcadh ar thosaíochtaí agus ar ghníomhaíochtaí straitéiseacha tar éis na rudaí seo a leanas a dhéanamh:

- Deasc taighde, léarscáiliú GIS, agus cuairteanna suímh
- Comhairliúcháin leis na príomhpháirtithe leasmhara
- Imeachtaí comhairliúcháin phoiblí ar an láthair
- Suirbhé ar líne poiblí

Is achoimre é an doiciméad seo ar thorthaí an phróisis forbartha agus leagtar amach ann na tosaíochtaí agus na gníomhaíochtaí straitéiseacha don chéad chúig bliana eile i gContae Mhuineacháin.

Tá an Plean seo faoi réir SEA/Scagadh le haghaidh Measúnacht Chuí.

Tacaíodh leis an bplean ag An Roinn Forbartha Tuaithe agus Pobail.



Comhthéacs Straitéiseach

Ag Glacadh le Saol na hÉireann Amuigh faoin Aer

Tá straitéis Rialtas na hÉireann maidir leis an aeraíocht, ‘Ag Glacadh le Saol na hÉireann Amuigh faoin Aer’, ina príomhspríoc insóláthartha faoi ‘Ár dTodhchaí Tuaithe’ An Beartas Forbartha Tuaithe 2021-2025.

Is é is aidhm don Straitéis forbairt inbhuanaithe na hearnála a neartú agus tairbhí suntasacha eacnamaíocha agus sláinte a chur chun cinn do phobail, agus tírdhreacha, gnáthóga agus oidhreacht thógtha á gcosaint ag an am céanna.

Is buncheisteanna iad cuspóirí agus gníomhartha na Straitéise i bhforbairt Phlean Aeraíochta an Chontae seo. Glacadh roinnt gníomhartha mar fhreagairt dhíreach ar an Straitéis, lena áiríodh Coiste Aeraíochta an Chontae (CORC) agus Fóram na bPáirtithe Leasmhara ar fud an chontae a bhunú. Leagadh an Plean seo amach freisin faoi na sé théama a sonraíodh sa straitéis náisiúnta.

Straitéisí náisiúnta eile

Chuir neart straitéisí náisiúnta eile bonn eolais faoin bplean seo, lena n-áirítear:

- An Straitéis Náisiúnta Tírdhreacha 2015-2025
- An Plean Gníomhaíochta Náisiúnta um Bithéagsúlacht 2023-2030
- An Creat Beartais Turasóireachta 2025–2030
- An Straitéis Rannpháirtíochta Leanaí agus Óige 2019– 2023
- Plean Náisiúnta um Ghníomhaíocht Choirp d’Éirinn (2016, arna athbhreithniú in 2020)
- Beartas Spóirt Éireann maidir le Spórt agus Gníomhaíocht Choirp faoin Aer (2020)
- Rannpháirtíocht Daoine faoi Mhíchumas sa Spórt, Spórt Éireann 2017
- Fís Straitéiseach Coillte 2022

Straitéisí réigiúnacha agus áitiúla

Chomh maith leis sin, mhúnlaigh straitéisí réigiúnacha agus áitiúla forbairt an Phlean seo, lena n-áirítear:

Plean Forbartha Chontae Mhuineacháin 2025-31 (dréacht):

Baineann an cuspóir straitéiseach seo a leanas leis an aeraíocht go háirithe, “Chun acmhainní nádúrtha, oidhreacht, sócmhainní turasóireachta agus áiseanna saibhre an Chontae a chosaint agus a chothú mar aon le cáilíocht chomhshaoil na timpeallachta nádúrtha agus tógtha sna ceantair uirbeacha agus tuaithe araon.’

Plean um Fhorbairt Ceann Scríbe Saoire agus Eispéireas i gContae Mhuineacháin de chuid Fháilte Éireann (DEDP) 2022-2026:

I Straitéis Forbartha Turasóireachta Réigiúnaí Shean-Oirthear na hÉireann 2023-27, tá sé réimse fócais um forbairt straitéiseach a mbaineann cuid acu go sonrach leis an aeraíocht, amhail ‘Moil Cheann Scríbe’ a fhorbairt, ‘An Saol Lasmuigh a Nascadh agus a Fhorbairt’ agus ‘Mórshuíomhanna Mhuineacháin a Fhorbairt’ lena n-áirítear Sliabh Beatha, Eastát Mucnú, Páirc Foraoise Ros Mór agus Glasbhealach agus Canáil Uladh.

Straitéis Turasóireachta Chomhairle Contae Mhuineacháin 2023- 28

Tá sé mar aidhm ag an Straitéis treochlár muinéach, fianaisebhunaithe, réamhbhreathnaitheach a chur ar fáil chun forbairt turasóireachta a threorú ar fud an chontae amach anseo trí shé cholún forbartha, lena n-áirítear:

- Rochtain agus naisc fheabhsaithe leis an saol amuigh faoin aer i gContae Mhuineacháin.
- Tacú le forbairt leanúnach táirgí turasóireachta / mhórtionscadal.

Plean Spóirt Áitiúil Mhuineacháin:

Tá Plean Spóirt Áitiúil á fhorbairt faoi láthair ag Comhairle Contae Mhuineacháin, a rachaidh in áit Phlean Straitéiseach Chomhpháirtíochta Spóirt Mhuineacháin.

Pleananna agus straitéisí eile

Tugtar aghaidh sna straitéisí sin ar théamaí na forbartha tuaithe agus eacnamaíche, ar rannpháirtíocht sa spórt agus ar shaincheisteanna comhshaoil, agus tugtar mionsonraí iontu chomh maith faoi na máistirphleananna agus na tograí forbartha atá ann cheana:

- Straitéis Spásúil agus Eacnamaíoch Réigiúnach (RSES) do Réigiúin an Tuaiscirt agus an Iarthair 2020- 2032
- Straitéis Forbartha Turasóireachta Réigiúnaí Shean-Oirthear na hÉireann 2023-2027
- Plean um Fhorbairt Ceann Scríbe Saoire agus Eispéireas i gContae Mhuineacháin de chuid Fháilte Éireann (DEDP) 2023
- Plean Corparáideach Uiscebhealaí Éireann 2023-2025 (dréacht)
- Plean Forbartha Chontae Mhuineacháin 2019-2025
- Plean Forbartha Chontae Mhuineacháin 2025-2031 (dréacht)
- Plean Áitiúil Eacnamaíochta agus Pobail Mhuineacháin 2023-2029
- Straitéis Turasóireachta Chomhairle Contae Mhuineacháin 2023-2028
- Plean Straitéiseach Bithéagsúlachta agus Oidhreacht Mhuineacháin 2020-2025
- Straitéis Siúil agus Rothaíochta Mhuineacháin 2021- 2026
- Straitéis Súgartha agus Áineasa Mhuineacháin 2024- 2030 (dréacht)
- Plean Straitéiseach Comhpháirtíochta Spóirt Mhuineacháin 2019-2023
- Máistirphlean Pháirc Foraoise Ros Mór 2016
- Máistirphlean Shliabh Beatha 2019

Príomhthreochtaí

Tá roinnt treochtaí náisiúnta agus domhanda tar éis bonn eolais a chur faoi fhorbairt an Phlean seo chomh maith, ina measc:

Méadú ar éileamh:Fás spéise agus rannpháirtíochta in aeraíocht in Éirinn agus ar fud an domhain.

Gníomhaíochtaí: Is ionann gníomhaíochtaí boga, amhail an siúl agus an rothaíocht, agus an chuid is suntasaí den aeraíocht agus meastar go mbeidh éileamh tomhaltais leanúnach ar ghníomhaíochtaí boga.

Tá méadú tagtha ar ghníomhaíochtaí nua amhail bheith ag snámh faoin aer agus an tSeaschéaslóireacht (SUP).

Daonra ag dul in aois: Tá daonra na hÉireann ag dul in aois agus meastar go dtiocfaidh méadú ar líon na ndaoine aosta a ghlacann páirt san aeraíocht, agus meastar chomh maith go dtiocfaidh méadú ar an rannpháirtíocht ó ghlúin go glúin san aeraíocht.

Níos gaire don bhaile: Tá deiseanna á lorg ag daoine chun páirt a ghlacadh san aeraíocht ‘níos gaire do bhaile’.

Inbhuanaitheacht: Tá daoine ag éirí níos imníche de réir a chéile faoin gcomhshaol agus tá siad á n-iompar féin ar bhealach níos inbhuanaithe.

Folláine: Leis an treocht dhomhanda maidir le feabhas a chur ar ár bhfolláine fhisiciúil agus mheabhrach, spreagtar an fonn chun an tsláinte agus an fholláine a chomhtháthú i roghanna fóillíochta agus turasóireachta.

Comhairliúchán

Reáchtáladh próiseas forleathan comhairliúcháin le páirtithe leasmhara agus leis an bpobal i gcoitinne chun bonn eolais a chur faoi fhorbairt an Phlean agus chun í a threorú.

Comhairliúchán náisiúnta le páirtithe leasmhara

Cuireadh comhlachtaí rialaithe ábhartha na n-eagraíochtaí náisiúnta, lena n-áirítear comhlachtaí rialaithe spóirt, ar an eolas faoi phróiseas forbartha an Phlean agus tugadh an deis dóibh páirt a ghlacadh sa chomhairliúchán. Reáchtáladh comhairliúchán duine ar dhuine le hionadaithe na n-eagraíochtaí seo a leanas:

- Cumann Soláthróirí Bainne Uachtarlainne na hÉireann
- Leave No Trace Ireland
- Ireland's Association for Adventure Tourism
- Active Disability

Comhairliúchán le páirtithe leasmhara áitiúla

Reáchtáladh comhairliúchán duine ar dhuine leis na heagraíochtaí seo a leanas, ar shuigh go leor acu ar an nGrúpa Stiúrtha:

- Comhairle Contae Mhuineacháin
- Coillte
- Fáilte Ireland
- Uiscebhealaí Éireann
- CLG Forbartha Comhtháite Mhuineacháin
- Comhpháirtíocht Spóirt Mhuineacháin
- Iascaigh Intíre na hÉireann
- An Taisce
- Lónra Rannpháirtíochta Pobail Mhuineacháin
- Comhairle na nÓg

Comhairliúchán Poiblí

Reáchtáladh trí imeacht comhairliúcháin phoiblí ‘buail isteach’ i mbaile Mhuineacháin, i gCluain Eois agus i mBaile na Lorgan. Leis na himeachtaí seo, tugadh deis do bhaill an phobail tuilleadh a fhoghlaim faoi phróiseas an Phlean agus a gcuid smaointe agus tuairimí a chur le forbairt an Phlean.

Bhí ionadaithe ó chlubanna áitiúla, soláthraithe gníomhaíochta, comhairleoirí agus muintir na háite i láthair agus leagadh béim ar na pointí seo a leanas:

- Go bhféadfaí moil áineasa a fhorbairt ar fud an chontae agus tairbhe a bhaint as na sócmhainní agus áiseanna éagsúla atá ar fáil sa chontae.
- Easpa áiseanna rothaíochta easbhóthair agus an chaoi go bhféadfaí conairí rothaíochta sléibhe agus pumpraonta a fhorbairt chun daoine idir óg agus aosta a mhealladh chun na rothaíochta.
- Easpa feasachta maidir leis na lochanna agus na haibhneacha is féidir le daoine a úsáid d’uisce spóirt, don snámh faoin aer agus don tslatiascaireacht.
- Easpa soláthar aeraíochta laistigh de cheantar Charraig Mhachaire Rois. Is é seo an t-aon bhaile mór sa chontae nach bhfuil rochtain ‘in aice láimhe’ ann ar fhoraois ná ar spás glas.
- An tábhacht a bhaineann le daoine a nascadh le háiseanna trí bhealaí taistil ghníomhaigh, trí chonairí easbhóthair agus trí iompar poiblí e.g. Glasbhealach Chanáil Uladh mar chnámh droma an taistil ghníomhaigh tríd an gcontae.
- An gá le tástáil níos fearr a dhéanamh ar cháilíocht an uisce snámha, an t-eolas agus an chomhairle seo maidir le huisce snámha a chosaint a fhoilsiú.
- Díomá faoi cháilíocht na n-oibreacha a rinneadh le deireanaí ar Loch Hollywood, toisc nár tugadh aghaidh ar roinnt príomhriachtanas de chuid an tsuimh.

Suirbhé ar líne

Bailíodh 248 bhfreagra ar shuirbhé ar líne, ar léiriú ar thuairim an phobail é, thar thréimhse 6 seachtaine.

Ba mhuintir na háite nó úinéirí talún áitiúla iad 75% d’fhreagróirí an tsuirbhé, agus thug 25% de na freagróirí cuairt ar an gcontae ar mhaithe leis an aeraíocht.

Fuarthas freagraí ó réimse leathan aoisghrúpaí.

Ba as tuaisceart Mhuineacháin formhór na bhfreagróirí, seans mar gheall go bhfuil níos lú lonnaíochtaí i ndeisceart Mhuineacháin agus go bhfuil an daonra níos scaipthe amach, agus mar gheall go bhfuil easpa áiseanna aeraíochta ann, go háirithe timpeall Charraig Mhachaire Rois.

Sainithníodh gurbh iad Páirc Foraoise Ros Mór, Páirc Fóillíochta Loch Mucnú, bóithre áitiúla ciúine, Glasbhealach Chanáil Uladh agus Sliabh Beatha na suíomhanna is mó tóir ó thaobh áineasa de.



Grianghraf ó imeacht comhairliúcháin phoiblí i mBaile na Lorgan

Sainithníodh an siúl mar an ngníomhaíocht is mó tóir i measc na bhfreagróirí agus dúirt 77% díobh gur ghlac siad páirt ann. Ba í an tslatiascaireacht an dara gníomhaíocht is mó tóir i measc na bhfreagróirí, agus 34% á déanamh. I measc na ndaoine a dhéanann an tslatiascaireacht, is muintir na háite iad 14% díobh agus is cuairteoirí iad 20%. Díol suntais go dtagann os cionn leath na gcuairteoirí go Contae Mhuineacháin le haghaidh na slatiascaireachta go sonrach.

Thug díreach níos mó ná an ceathrú cuid le fios go mbaineann siad úsáid as roinnt de na 130+ loch ar fud an chontae le haghaidh na slatiascaireachta, an spóirt chéaslóireachta agus an tsnámha faoin aer.

Thug freagróirí le fios gurbh iad seo a leanas na réimsí is mó a raibh feabhas a ag teastáil uathu;

- Líon/cáilíocht na leithreas poiblí, leithris inrochtana, seomraí feistis agus inrochtaineacht.
- Soláthar iompair phoiblí, treochoimharthaíocht agus infhaighteacht faisnéise ar líne.
- Siopaí agus trealamh a fháil ar cíos, lóistín agus áiseanna veaineanna campála/áiseanna campála.

Maidir le tosaíochtaí amach anseo, luaigh freagróirí go leor de na moltaí a sainithníodh ag imeachtaí ‘buail isteach’, chomh maith leis na tosaíochtaí breise seo a leanas:

- Rochtain fheabhsaithe ar shuíomhanna slatiascaireachta, inbhuanaitheacht an stoic éisc agus cur chun cinn na slatiascaireachta.
- Cur chun cinn na ndeiseanna atá ann cheana féin agus úsáid fhreagrach na teachtaireachta lasmuigh.
- Conairí uisce a fhorbairt, uiscebhealach Chanáil Uladh a athchóiriú agus úsáid iomlán a bhaint as Muirín Chluain Eois.
- Forbairt íogair ar Fhoraoisí Dhartraí, Eanach Mhic Dheirg agus Chaisleán an tSiáin.

Staid Reatha



Timpeallacht

Is tírdhreach saibhir iad na droimníní, na lochanna, na haibhneacha, na foraoisí agus na heastáit, ar léiriú iad ar thairiscint aeraíochta an chontae.

Níl ainmnithe comhshaoil forleathan ar fud Mhuineacháin, agus níl ach limistéar ainmnithe amháin feadh na teorann thiar thuaidh, Sliabh Beatha.

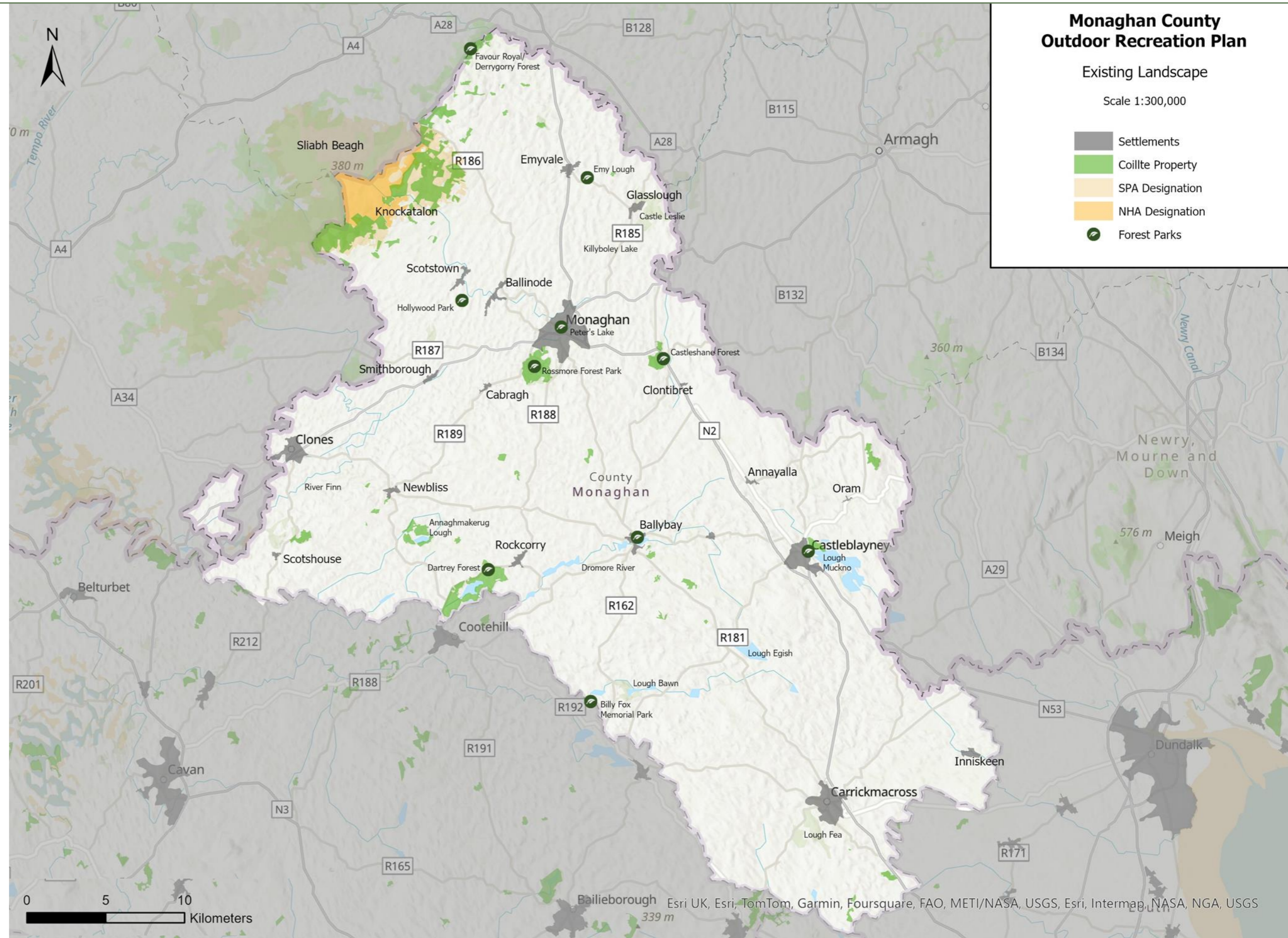
Sonraíodh Sliabh Beatha mar Limistéar faoi Chosaint Speisialta (LCS) do speicis tosaíochta Eorpacha na n-éan, m.sh. Cromán na gCearc. Ainmníodh Portach Eshbrack laistigh de Shliabh Beatha mar Limistéar Oidhreachta Nádurtha (NHA) le haghaidh na ngnáthóg agus na speiceas tosaíochta náisiúnta.

I dTionscadal Éiceathurasóireachta Shliabh Beatha, a tugadh chun críche in 2024, díriodh ar an limistéar a fhorbairt mar cheann scríbe turasóireachta inbhuanaithe, agus ba phríomhfhócas gach molta é an comhshaoil a chosaint agus a fheabhsú.

I measc na moltaí don fhorbairt áineasa, bhí: feabhsuithe ar Shlí Shliabh Beatha chun an tírdhreach a chosaint ó thuilleadh creimthe agus chun srutharlú conaire a laghdú; stráicí gearra nuathógtha chun conairí atá ann cheana a nascadh lena chéile; agus naisc fheabhsaithe agus deiseanna siúil lúbtha agus rothaíochta gairbhéil a chruthú.

Cuireadh Measúnuithe Tionchair Éiceolaíoch (EclA) agus Ráiteas Tionchair Natura (NIS) i gcrích le haghaidh gach stráice nuathógtha.

Beag beann ar mhéid na limistéar ainmnithe comhshaoil i Muineachán, meastar go bhfuil an tsláine chomhshaoil ina tosaíocht ag gach céim de thionscadail áineasa aeraíochta amach anseo mar aon le feabhsuithe bithéagsúlachta a shainaitheint agus a chur chun feidhme, nuair is cuí.



Bonneagar agus rochtain

Tairiscint atá ann cheana

Is iad foraoisí agus lochanna príomhshócmhainní aeraíochta Mhuineacháin. Is í an tsiúlóid an ghníomhaíocht is mó a bhfuil tóir uirthi, agus tá spóirt uisce agus an tslatiascaireacht, a bhíonn ar siúl i 130+ loch agus abhainn an chontae, sa dara háit.

Ag Siúl, Clár Náisiúnta na gConairí & Scéim na Siúlóidí: Cé go bhfuil go leor conairí slímharcáilte ar fud an chontae, níl ach 5 cinn san áireamh ar Chlár Náisiúnta na gConairí Allamuigh (NTR) de chuid Spóirt Éireann. Ina measc sin, tá trí chonair stairiúla laistigh de Pháirc Foraoise Ros Mór, de Ghlasbhealach Chanáil Uladh timpeall ar bhaile Mhuineacháin agus de Bhealach Mhuineacháin a athchóiríodh le déanaí ó Inis Caoin go Baile na Lorgan.

Is é Bealach Mhuineacháin ó Inis Caoin go Baile na Lorgan an t-aon chonair ar Scéim na Siúlóidí. Is í an Roinn Forbartha Tuaithe agus Pobail (DRCD) a mhaoiníonn Scéim na Siúlóidí, lena gcuirtear ar chumas úinéirí talún íocaíochtaí a fháil as cothabháil agus deisiú conairí, agus déanann an tOifigeach Áineasa Tuaithe í a riar go háitiúil trí CLG Forbartha Comhtháite Mhuineacháin.

Tá deis ann feabhas a chur ar na conairí atá ann cheana trí fheabhas a chur ar cháilíocht bhonneagar na gconairí, trí fhaisnéis a thabhairt do chuirteoirí, trí chomharthaíocht agus comharthaí slí a shuiteáil agus trí bhainistíocht agus cothabháil éifeachtach a chinntiú de réir Chritéir Conairí Siúil de chuid Spóirt Éireann. Ní hamháin go bhfeabhsófaí cáilíocht agus inbhuanaitheacht na gconairí atá ann cheana leis sin, ach d'éascófaí agus spreagfaí cur chun cinn agus rannpháirtíocht níos leithne ar fud an chontae.

Conairí Siúil Eile:Tá roinnt conairí siúil slímharcáilte laistigh de cheantar Shliabh Beatha, lena n-áirítear Slí Shliabh Beatha, siúlóid fhad-achair idir Lios na Scéithe agus Áth na Cloiche, agus Siúlóidí Lúbtha Chnoc an tSalainn.

Tá conairí siúil slímharcáilte ann freisin i roinnt suíomhanna de chuid Coillte, lena n-áirítear Páirc Foraoise Ros Mór, Foraois Dhoire Ghofraidh / Coill na Mílaoise, an tOileán Dubh laistigh de Pháirc Fóillíochta Loch Mucnú, Foraois Dhartraí agus Páirc Chuimhneacháin an tSeanadóra Billy Fox.

Ar an gcaoi chéanna, tá conairí siúil slímharcáilte laistigh de shuíomhanna Chomhairle Contae Mhuineacháin, lena n-áirítear Páirc Bhéal Átha Beithe agus Loch Peter, ach gan a bheith teoranta dóibh.

Forbraíodh na conairí i bhForaois Dhoire Ghofraidh / Coill na Mílaoise, Páirc Chuimhneacháin an tSeanadóra Billy Fox agus Páirc Hollywood agus tá siad á gcothabháil ag an bpobal áitiúil. Ina theannta sin, tá breis is dosaen conaire pobail forbartha ag pobail ar thailte spóirt áitiúla ar fud an chontae.

Is léiriú é sin ar mhian láidir an phobail ról gníomhach a imirt i bhforbairt agus i gcothabháil na suíomhanna áineasa agus comhoibriú láidir idir úinéirí talún, bainisteoirí talún agus páirtithe leasmhara.

Níl aon soláthar foirmiúil áineasa faoi láthair i bhForaois Chaisleán an tSiáin, atá faoi úinéireacht Coillte agus i bhForaois Eanach Mhic Dheirg, atá faoi úinéireacht Ionad Tyrone Guthrie, ach tá a gcarachtar uathúil agus a n-acmhainneacht uathúil féin ag gach ceann acu le haghaidh áineasa.

Rothaíocht: Tá réimse conairí rothaíochta ar an mbóthar a chuirtear chun cinn i Muineachán, lena n-áirítear Conair Chanáil Uladh, Conair Kingfisher, an Chonair The Hill Way, Lúba Chnoc an tSalainn agus Conairí Trasteorann Shliabh Beatha.

É sin ráite, tá soláthar rothaíochta easbhóthair an-teoranta laistigh den chontae seachas an chonair rothaíochta teaghlaigh i bPáirc Foraoise Ros Mór agus Glasbhealach Chanáil Uladh, cosán ilúsáide comhroinnte.

Tá pleananna chun naisc thrasteorann a fheabhsú agus conairí éagsúla a fhorbairt atá oiriúnach do shiúlóidí agus don rothaíocht gairbhéil laistigh de cheantar Shliabh Beatha mar chuid de Thionscadal Éiceathurasóireachta Shliabh Beatha.

Spóirt Uisce: Tá deis iontach ann don spóirt uisce a bhuí le 130+ loch agus roinnt mhaith aibhneacha i gContae Mhuineacháin. Mar sin féin, ní fios go forleathan cé na suíomhanna a cheadaítear le haghaidh gníomhaíochtaí den chineál sin.

Tá roinnt lochanna agus aibhneacha ann ar eol go n-úsáidtear iad le haghaidh curachóireachta agus cadhcála, lena n-áirítear Loch Mucnú, Abhainn an Droma Mhóir, an Fhinn agus an Abhainn Mhór. Tá roinnt tionscadal ar siúl, lena gcuirtear go mór leis na deiseanna rannpháirtíochta i spóirt uisce, lena n-áirítear;

- Gormbhealach Abhainn an Droma Mhóir: Á fhorbairt ag Comhairle Contae Mhuineacháin faoi láthair chun conair lapadaíola 12km a chruthú ó Bhéal Átha Beithe go Lios na Long.
- Canáil Uladh ó Chluain Eois go Caisleán Saunderson: Á hathchóiriú ag Uiscebhealaí Éireann faoi láthair. Cuireadh Céim 2 i gcrích in 2024 agus athchóiríodh 1km den chanáil idir Cluain Eois agus Cluain Fada. Le Céim 3, déanfar athchóiriú ar 10km den chanáil idir Cluain Fada agus Caisleán Saunderson agus forbrófar conair siúil agus rothaíochta in aice láimhe sna 5-10 mbliana amach romhainn.

An tSlatiascaireacht: Tá cáil ar Chontae Mhuineacháin mar gheall go bhfuil neart lochanna ann atá oiriúnach do chineálacha éagsúla garbhascaireachta, lena n-áirítear Liús, Carbán, Cúramán, Bran agus Ruán.

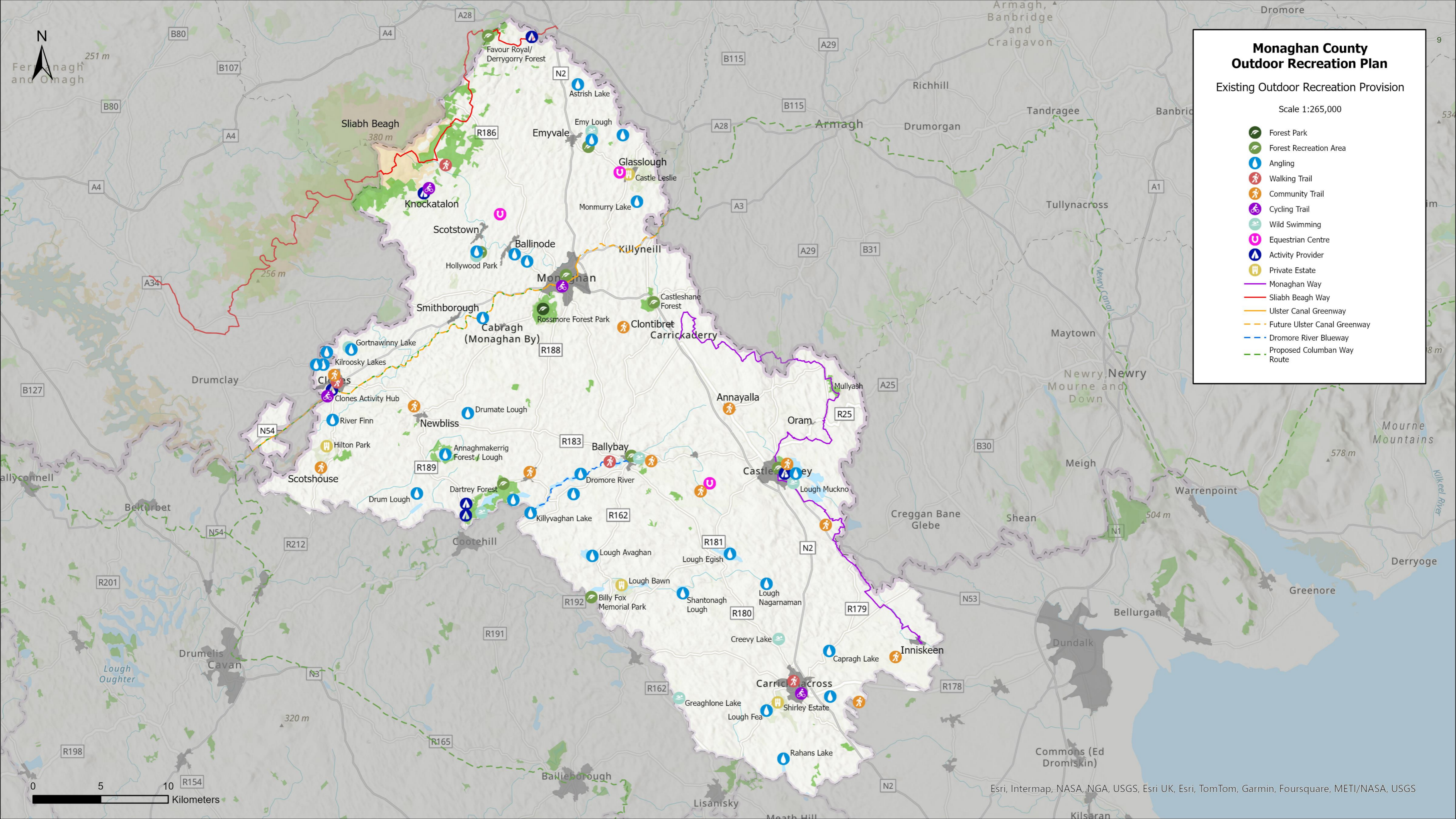
Reachtáladh comórtais mhóra agus féilte móra sa chontae roimhe seo, lena n-áirítear Seaimpíní Domhanda Club FIPSe in 2023 ag Loch Mucnú, a bhfuil cáil air mar cheann de na príomhiascaigh garbhascaireachta san Eoraip.

Tá acmhainneacht shuntasach ann chun an táirge slatiascaireachta a fhorbairt ar fud an chontae agus chun é a chur chun cinn ar bhonn níos forleithne ar an margadh idirnáisiúnta.

Snámh: Tá roinnt lochanna ann ina mbíonn muintir na háite ag snámh faoin aer. Cé nach ‘uiscí snámha ainmnithe’ iad sin, déanann Comhairle Contae Mhuineacháin tástáil mhíosúil ar na suíomhanna seo a leanas le haghaidh cháilíocht an uisce idir mhí an Mheithimh agus mí Mheán Fómhair:

- Loch Creevy
- Loch Emy
- Loch Ghort an Mhuine
- Loch Ghréach Luain
- Abhainn Halton (Córas Uisce an Droma Mhóir)
- Loch Hollywood
- Loch Major
- Loch Mucnú, lena n-áirítear Ceann an Oileáin Dhuibh agus Limistéar Spóirt Uisce Loch Mucnú

Foilsítear torthaí cáilíochta uisce ar shuíomh gréasáin Chomhairle Contae Mhuineacháin.



Monaghan County Outdoor Recreation Plan

Existing Outdoor Recreation Provision

Scale 1:265,000

- Forest Park
- Forest Recreation Area
- Angling
- Walking Trail
- Community Trail
- Cycling Trail
- Wild Swimming
- Equestrian Centre
- Activity Provider
- Private Estate
- Monaghan Way
- Slabh Beagh Way
- Ulster Canal Greenway
- Future Ulster Canal Greenway
- Dromore River Blueway
- Proposed Columban Way Route



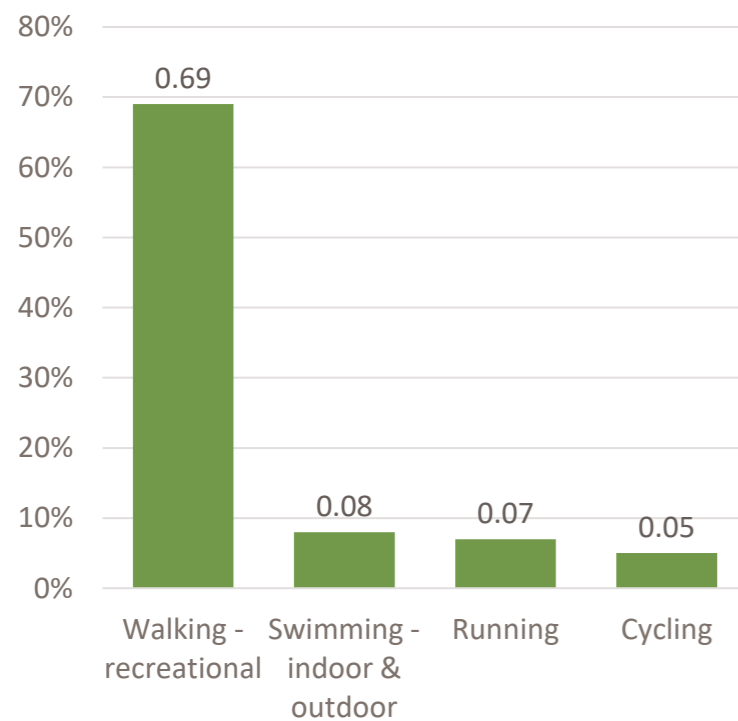
Deiseanna agus feasacht

Deiseanna

Cé nach bhfuil sonraí gníomhaíochta ar leith ar fáil do Chontae Mhuineacháin ó Fhaireachán Spóirt na hÉireann agus cé go bhfuil sonraí teoranta áiritheora cuairteoirí ann, is léir ón bhfianaise starógach gurb é an siúl an ghníomhaíocht is mó tóir amuigh faoin aer, agus ina dhiaidh sin an tslatiascaireacht, an rith, an tsiúlóireacht, an rothaíocht, an spórt céaslóireachta agus an snámh faoin aer. Tacaíonn an suirbhé ar líne leis sin.

Tacaíonn na clubanna agus na soláthraithe gníomhaíochta tráchtála lena mbaineann leis na gníomhaíochtaí sin, agus cuireann siad chun cinn iad, chomh maith leis na cláir agus na himeachtaí faoi stiúir Chomhpháirtíocht Spóirt Mhuineacháin i gcomhar le hEagraíochtaí Náisiúnta Rialaithe.

Rannpháirtíocht i ngníomhaíochtaí aeraíochta agus i spórt in Éirinn in 2023



Foinse: Faireachán Spóirt na hÉireann, 2023

Tá réimse grúpaí agus clubanna siúlóide, reatha, rothaíochta, slatiascaireachta agus spóirt uisce ar fud an chontae, chomh maith le réimse soláthraithe gníomhaíochta, lena n-áirítear ionaid marcaíochta ar chapall agus ionaid ghníomhaíochta agus eachtraíochta allamuigh.

Cuirtear gníomhaíochtaí eachtraíochta uisce agus talamhbhunaithe ar fáil do chách in Ionad Oideachais & Oiliúna Allamuigh de chuid Tanagh, ó scoileanna, grúpaí óige agus laethanta corparáideacha go hoiliúint do theagascóirí gníomhaíochta allamuigh agus cúrsaí ceannaireachta agus scileanna eile.

Ceann de na bacainní is mó atá roimh sholáthraithe gníomhaíochta príobháideacha ar fud na hÉireann faoi láthair is ea árachas inacmhainne a fháil. Mar thoradh air sin, ní bhíonn an dara rogha ag soláthraithe gníomhaíochta ar fud na tíre ach deireadh a chur le trádáil, rud a mbíonn tionchar diúltach aige ar dheiseanna aeraíochta.

Feasacht

Cuirtear deiseanna aeraíochta i Muineachán chun cinn go príomha trí shuíomh gréasáin Thurasóireacht Mhuineacháin agus le cabhair Fáilte Éireann mar chuid de thairiscint turasóireachta gníomhaíochta Shean-oirthear na hÉireann.

Cuirtear an taisteal inbhuanaithe agus deiseanna an taistil ghníomhaigh chun cinn ar shuíomh gréasáin GoMonaghan, chomh maith le conairí siúil agus rothaíochta.

Sonraítear clubanna, conairí agus suíomhanna gníomhaíochta ar fud na hÉireann ar léarscáil idirghníomhach ‘Éirigh Gníomhach in Éirinn’ de chuid Spóirt Éireann, agus é mar phríomhsprioc aici cabhrú le daoine an ghníomhaíocht cheart a aimsiú, san áit cheart, ag an am ceart, agus ag an leibhéal ceart, chun freastal ar a gcuid riachtanas.

I gcur chun cinn sócmhainní agus deiseanna aeraíochta i Muineachán go dtí seo, díriodh den chuid is mó ar na príomhshuíomhanna turasóireachta gníomhaíochta agus, mar thoradh air sin, níl a lán daoine áitiúla ar an eolas faoi shuíomhanna áineasa áitiúla eile atá chomh tábhachtach céanna ach nach bhfuil an oiread céanna eolais ag daoine fúthu.

Léiríodh é sin tríd an suirbhé ar líne, inar thug formhór na bhfreagróirí le fios go dtugann siad cuairt ar Pháirc Foraoise Ros Mór, ar Pháirc Fóillíochta Loch Mucnú, ar Ghlasbhealach Chanáil Uladh agus ar limistéar Shliabh Beatha le haghaidh aeraíochta. I ndiaidh na bpríomhshuíomhanna seo, bhí bóithre ciúine áitiúla, flúirse lochanna agus roinnt áiseanna a bhí forbartha ag an bpobal.

Siúl: Cé gur aithníodh gurbh é an siúl an ghníomhaíocht is mó tóir, níl ach cúig chonair ar Chlár Náisiúnta na gConairí Allamuigh de chuid Spóirt Éireann agus, dá bhrí sin, ar léarscáil ‘Éirigh Gníomhach in Éirinn’. Moltar conairí a chlárú ar Chlár Spóirt Éireann toisc go gcinntíonn sé sin go bhfuil na córais i bhfeidhm chun cáilíocht chomhsheasmhach a chinntiú trí chigireacht, cothabháil, cur chun cinn agus árachas.

Agus an oiread sin conairí cláraithe nó curtha chun cinn lasmuigh de na príomhshuíomhanna, níl a lán daoine ar an eolas faoi mhéid iomlán na ndeiseanna siúil atá ar fáil ar fud an chontae.

Deimhníodh an méid sin sa suirbhé ar líne agus d’aontaigh beagnach gach freagróir gur cheart tús áite a thabhairt amach anseo do na deiseanna atá ann cheana féin a chur chun cinn ar bhealach níos éifeachtaí.



Loch Mucnú, a bhfuil le Turasóireacht Mhuineacháin

An tSlatiascaireacht: Sainithníodh sa suirbhé ar líne gurb í an tslatiascaireacht an dara gníomhaíocht is mó tóir amuigh faoin aer, agus gur thaistil os cionn leath na gcuariteoirí chuig contae Mhuineacháin chun páirt a ghlacadh sa tslatiascaireacht go sonrach. Léiríodh sa chomhairliúchán, áfach, go bhfuil acmhainneacht shuntasach neamhshaothraithe ann agus deis chun rannpháirtíocht agus turasóireacht slatiascaireachta araon a mhéadú.

Spóirt Chéaslóireachta: Sainithníodh sa chomhairliúchán go raibh easpa feasachta ann maidir leis na suíomhanna atá sábháilte agus ar féidir rochtain a fháil orthu le haghaidh spóirt chéaslóireachta ar fud an chontae. D’fhéadfaí leas suntasach a bhaint as an bhflúirse lochanna agus aibhneacha le haghaidh spóirt chéaslóireachta.

Léiríodh spéis sa suirbhé i gconairí uisce agus i bhforbairt Ghormbhealach Abhainn an Droma Mhóir, agus ag an am céanna sainithníodh go raibh gá le tuilleadh faisnéise agus tuilleadh trealamh a fháil ar cíos chun na gníomhaíochtaí sin a éascú.

Snámh Faoin Aer: Tá méadú ag teacht ar an tóir atá ar an snámh faoin aer agus tá go leor daoine tar éis páirt a ghlacadh sa snámh nó sa tumadh le blianta beaga anuas ó bhí paindéim COVID-19 ann. Tá cáilíocht an uisce ag laghdú i gcónaí, áfach, ar fadhb shuntasach í maidir le rannpháirtíocht i ngach gníomhaíocht uiscebhunaithe. Sainithníodh easpa feasachta sa suirbhé ar líne freisin, go ndéanann Comhairle Contae Mhuineacháin tástáil faoi láthair ar cháilíocht uisce dheich ‘n-uisce snámha neamhainmnithe’ go míosúil i rith an tsamhraidh.

Topaicí feasachta eile: Sainithníodh sa suirbhé gurbh é ‘úsáid fhreagrach’ an tsaoil lasmuigh, an oideachais agus na dteachtaireachtaí an tosaíocht is mó as seo amach.

Sócmhainní a sheasann amach

Tá roinnt tírdhreacha agus sócmhainní nádúrtha ann a sheasann amach, agus ar díriodh orthu i dtairiscint turasóireachta gníomhaíochta Chontae Mhuineacháin go dtí seo. Cuirtear deiseanna áineasa éagsúla ar fáil do chuartheoirí ar an gContae agus do mhuintir na háite araon sna suíomhanna seo.

Loch Mucnú: Is Ionad Bairr Feabhais Slatiascaireachta é Loch Mucnú agus tá cáil air mar cheann de phríomhiascaigh garbhiascaireachta na hEorpa. Tá conairí éagsúla, páirc súgartha agus Ionad Eachtraíochta Allamuigh Bhaile na Lorgan i bPáirc Fóillíochta Loch Mucnú freisin.

Sliabh Beatha: Is tírdhreach sléibhe ainmnithe é Sliabh Beatha atá álainn iargúlta agus gan mhilleadh, ina bhfuil ardpoinnte an chontae agus ‘log trí chontae’. Cuirtear roinnt siúlóidí agus conairí rothaíochta slímharcaílte ar fáil ann, laistigh den limistéar, lena n-áirítear Slí Shliabh Beatha.

Páirc Foraoise Ros Mór: Ceann de limistéir áineasa ardluacha Coillte, áit ar taifeadadh an líon is mó cuairteoirí bliantúla idir 2021-2024. Tagann cuairteoirí ó gach cearn den chontae agus ó fud fad na hÉireann chun na conairí éagsúla, an pháirc súgartha agus an chonair mhór dealbhóireachta a thriail. Tá Páirc Foraoise Ros Mór faoi fhad siúil de Ghlasbhealach Chanáil Uladh agus de bhaile Mhuineacháin.

Muiríne Chluain Eois / Canáil Uladh: Tá Canáil Uladh á hathchóiriú ag Uiscebhealaí Éireann ó Chluain Eois go Caisleán Saunderson faoi láthair. Cuireadh Céim 2 i gcrích in 2024, lenar athchóiríodh 1km den chanáil, lenar cruthaíodh conair inrochtana idir Cluain Eois agus Cluain Fada, agus lenar forbraíodh muiríne, carrchlós agus bloc seirbhíse i gCluain Eois chomh maith.



Loch Mucnú, Contae Mhuineacháin, a bhfuil le Turasóireacht Mhuineacháin



Sliabh Beatha, Contae Mhuineacháin, a bhfuil le Turasóireacht Mhuineacháin



Páirc Foraoise Ros Mór, Contae Mhuineacháin, a bhfuil le Turasóireacht Mhuineacháin



Canáil Uladh, Contae Mhuineacháin, a bhfuil le hIomhánna PA Niall Carson

Páirtithe Leasmhara

Tá grúpa gníomhach spreagtha de pháirtithe leasmhara agus de ghrúpaí pobail i gContae Mhuineacháin a bhfuil ról gníomhach acu i bhforbairt, i mbainistiú, i gcur chun cinn agus i ngníomhú na suíomhanna aeraíochta.

É sin ráite, tá aitheantas comhchoiteann ann go dtugtar an deis le forbairt an Phlean seo cur chuige níos comhoibríche a ghlacadh i leith bharrfheabhsú thionchair dhearfacha na haeraíochta.

Níl Oifigeach Aeraíochta Contae ag Contae Mhuineacháin faoi láthair chun bheith i gceannas ar fhorbairt, ar bhainistiú agus ar chur chun cinn na haeraíochta. In éagmais acmhainn tiomnaithe foirne, tá Aonad Turasóireachta Mhuineacháin i gceannas ar fhorbairt an Phlean seo.

Bunaíodh foghrúpa den Fhóram Turasóireachta agus Áineasa le déanaí chun príomhpháirtithe leasmhara reachtúla a thabhairt le chéile agus chun an Plean seo a fhorbairt.

Leagtar amach sa léarscáil seo de pháirtithe leasmhara na príomhpháirtithe leasmhara a bhfuil baint acu leis an aeraíocht i Muineachán, mar aon leis na ról atá acu agus na freagrachtaí atá orthu.

Úsáideoirí	
Pobail	<ul style="list-style-type: none"> Réimse leathan cónaitheoirí ó phobail áitiúla agus cuairteoirí
Grúpaí/ Clubanna	<ul style="list-style-type: none"> Éagsúlacht grúpaí agus clubanna a bhfuil baint acu le gníomhaíochtaí éagsúla Éagsúlacht imeachtaí, féilte agus iomaíochta e.g. Craobhchomórtais Bheathaitheora Dhomhanda do Chlubanna 2023 ag Loch Mucnú
Turasóirí	<ul style="list-style-type: none"> Cuairteoirí baile Cuairteoirí idirnáisiúnta

Eagraíochtaí Turasóireachta/Bolscaireachta	
Fáilte Ireland	<ul style="list-style-type: none"> Seán-Oirthear na hÉireann
CCM	<ul style="list-style-type: none"> Suíomh Gréasáin Thurasóireacht Mhuineacháin Suíomh Gréasáin GoMonaghan
Spórt Éireann	<ul style="list-style-type: none"> Clár Náisiúnta na gConairí Bunachar Sonraí Náisiúnta 'Eirigh Gníomhach in Éirinn'

Timpeallacht	
NPWS	<ul style="list-style-type: none"> Níl aon Oifigeach Caomhantais Ceantair ná Maor sa phost

Eagraíochtaí Forbartha, Bainistíochta agus Cothabhála	
CCM	<ul style="list-style-type: none"> Foghrúpa an Fhóram Turasóireachta agus Áineasa Ceantair Bhardasacha (CBanna), Turasóireacht, Comhshaol srl. Iarratais ORIS
Oifigeach Áineasa Tuaithe Mhuineacháin	<ul style="list-style-type: none"> Scéim na Siúlóidí a Chur i bhFeidhm Iarratais ORIS le haghaidh conairí atá faoi úinéireacht/faoi bhainistíocht an phobail
Grúpaí pobail	<ul style="list-style-type: none"> Forbairt 12+ chonair shiúil Roinnt suíomhanna a chothabháil lena n-áirítear Loch Hollywood agus Loch Emy
BIÉ/An Chomhairle	<ul style="list-style-type: none"> Glasbhealach Chanáil Uladh
Coillte	<ul style="list-style-type: none"> Suíomhanna áineasa a fhorbairt, a bhainistiú agus a chothabháil
Fáilte Ireland	<ul style="list-style-type: none"> Suíomhanna áineasa a fhorbairt
Iascaigh Intíre	<ul style="list-style-type: none"> Stoc éisc a chaomhnú
Uiscebhealaí Éireann	<ul style="list-style-type: none"> Canáil Uladh Muiríne Chluain Eois

Eagraíochtaí Rannpháirtíochta	
Comhpháirtíocht Spóirt Mhuineacháin	<ul style="list-style-type: none"> Ag spreagadh na rannpháirtíochta
Soláthraithe Gníomhaíochta	<ul style="list-style-type: none"> 11 curtha chun cinn

Úinéirí talún	
Coillte	<ul style="list-style-type: none"> 9 limistéar áineasa sainithe Páirc Foraoise Ros Mór – Ceann de limistéir áineasa ardluacha Coillte, áit ar taifeadadh an líon is mó cuairteoirí bliantúla idir 2021-2024
Úinéirí talún príobháideacha	<ul style="list-style-type: none"> 1 chonair shiúil ar Scéim na Siúlóidí (Slí Mhuineacháin) Gormbhealach Abhainn an Droma Mhóir Eastát Castle Leslie Eastát Lough Bawn Níos mó ná 75+ suíomh slatiascaireachta
Uiscebhealaí Éireann	<ul style="list-style-type: none"> Canáil Uladh Muiríne Chluain Eois
CCM	<ul style="list-style-type: none"> Loch Peter Páirc Bhaile Bhéal Átha Beithe srl.
An Taisce	<ul style="list-style-type: none"> Portach Eshbrack
Iascaigh Intíre na hÉireann	<ul style="list-style-type: none"> Tromlach na seastán slatiascaireachta

Láidreachtaí, laigí, deiseanna agus dúshláin

I gcomhar leis an nGrúpa Stiúrtha agus tríd an bpróiseas comhairliúcháin, sainithníodh na príomhláidreachtaí, na príomhlaigí, na príomhdheiseanna agus na príomhdúshláin a bhaineann le haeraíocht i gContae Mhuineacháin.

Láidreachtaí	Laigí	Deiseanna	Dúshláin
Páirtithe leasmhara thar a bheith tiomanta a bhfuil baint acu leis an aeraíocht	Níl ach 5 chonair shiúil ar Chlár Spórt Éireann	Deiseanna suntasacha um thurasóireacht eachtraíochta a fhorbairt i Loch Mucnú, i bPáirc Foraoise Ros Mór, i Sliabh Beatha, i dTailte an Chlochair agus i Muiríne Chluain Eois/i gCanáil Ulaidh, Glasbhealach Chanáil Uladh san áireamh	Maoiniú a fháil chun acmhainn thiomnaithe foirne a chur i bhfeidhm chun an aeraíocht a spreagadh agus chun cur chun feidhme CORP a chomhordú/a mhaoirsiú
Foghrúpa Fhóram Turasóireachta agus Áineasa na Comhairle atá i bhfeidhm cheana féin lena dtugtar le chéile na príomhpháirtithe leasmhara	Deiseanna teoranta i gcomhair rothaíocht easbhóthair	Forbairt Ghormbhealach Abhainn an Droma Mhóir	Maoiniú a fháil chun bainistíocht agus cothabháil leanúnach a dhéanamh ar shuíomhanna áineasa atá ann cheana
Seasann roinnt sócmhainní amach atá mar bhuaicphointí thairiscint gníomhaíochta Chontae Mhuineacháin	Níl aon léarscáil idirghníomhach ina sonraítear na deiseanna go léir ar shuíomh Thurasóireacht Mhuineacháin	Moil áineasa ar ardchaighdeán a fhorbairt agus béim á leagan ar an bpobal áitiúil i bhForaois Dhartraí, i bhForaois Chaisleán an tSiáin agus i bhForaois Eanach Mhic Dheirg	Maoiniú a fháil le haghaidh oibreacha caipitil a bhaineann le tionscadail a aithnítear mar dheiseanna
Suíomhanna agus conairí áineasa éagsúla den scoth atá saor in aisce agus scaipthe ar fud an chontae	Níl aon acmhainn thiomnaithe foirne chun forbairt, bainistiú agus cur chun cinn aeraíochta a stiúradh	Leas a bhaint as táirge slatiascaireachta reatha an chontae agus é a chur chun cinn ar an margadh idirnáisiúnta	Cead pleanála a fháil le haghaidh forbairtí nua aeraíochta
Cuirtear eolas maith ar fáil ar shuíomh gréasáin Thurasóireacht Mhuineacháin maidir le deiseanna aeraíochta	Níl aon Oifigeach Aeraíochta an chontae ann, mar acmhainn thiomnaithe foirne, leis an CORC a chomhordú agus le forfheidhmiú CORP a chur chun cinn		Árachas inacmhainne a fháil do sholáthraithe gníomhaíochta san earnáil phríobháideach
Tháinig méadú ar na deiseanna rannpháirtíochta a bhí ar fáil trí ghrúpaí neamhfhoirmiúla éagsúla, trí chlubanna foirmiúla, trí imeachtaí/fhéilte agus trí sholáthraithe gníomhaíochta	Níl aon Fhóram Páirtithe Leasmhara Aeraíochta ar fud an chontae ann		
Cuireann MSP clár cuimsitheach rannpháirtíochta ar fáil do ghrúpaí faoi ghannionadaíocht	Cáilíocht roinnt suíomhanna áineasa faoi bhun ionchais na n-úsáideoirí		
	Rochtain fhisiciúil theoranta ar roinnt suíomhanna áineasa		

Tosaíochtaí straitéiseacha agus pleananna gníomhaíochta



Contae Mhuineacháin, saol lán de ghníomhaíochtaí do chách

Ráiteas ar thosaíochtaí straitéiseacha:

An tosaíocht aeraíochta i gContae Mhuineacháin thar na cúig bliana amach romhainn ná eispéiris ardchaighdeáin, ionchuimsitheacha agus inbhuanaithe a fhorbairt dár gcónaitheoirí agus dár gcuairteoirí araon, rud a spreagfaidh iad a bheith páirteach, rannpháirteach agus taitneamh a bhaint as an saol amuigh faoin aer.

Ceannaireacht agus comhoibriú

Cén fáth a bhfuil sé seo tábhachtach?

Tá go leor eagraíochtaí ar fud Mhuineacháin a bhíonn páirteach go laethúil i bpleanáil, i bhforbairt, i mbainistíocht, i gcothabháil agus i gcur chun cinn aeraíochta.

Áirítear orthu sin úinéirí talún poiblí agus príobháideacha ar leo an talamh nó a bhainistíonn talamh ar a ndéantar aeraíocht. I measc úinéirí talún poiblí tá Comhairle Contae Mhuineacháin, Coillte, Uiscebhealaí Éireann agus Iascaigh Intíre na hÉireann. Ina theannta sin, tá baint dhíreach ag Comhpháirtíocht Spóirt Mhuineacháin agus ag roinnt gnólachtaí san earnáil phríobháideach le rannpháirtíocht i ngníomhaíochtaí aeraíochta a éascú, agus tá baint ag Fáilte Éireann leis an gceantar a chur chun cinn mar chuid den togra ‘Sean-Oirthear na hÉireann’.

Agus an oiread sin eagraíochtaí páirteach ann, tá sé ríthábhachtach go n-oibreoidh gach duine i gcomhar lena chéile chun foghlaim óna chéile, chun dúbláil iarrachta a chosc, agus chun acmhainní ganna a uasmhéadú. Cinnteoidh sé seo go dtabharfar an t-eispéireas aeraíochta is fearr agus is féidir dóibh siúd a bhíonn ag tabhairt fúithi.

Tá grúpa gníomhach spreagtha de pháirtithe leasmhara agus de ghrúpaí pobail ag Contae Mhuineacháin cheana féin, a bhfuil ionadaíocht acu ar Fhoghrúpa Fhóram Turasóireachta agus Áineasa na Comhairle, agus a bhfuil ról gníomhach acu i bhforbairt, i mbainistiú agus i gcur chun cinn na suíomhanna aeraíochta.

É sin ráite, chun cur leis an tairiscint aeraíochta go hinbhuanaithe agus chun leanúint d'eispéiris ardchaighdeáin a fhorbairt, tá sé ríthábhachtach acmhainní breise a chur ar fáil agus caidrimh a neartú.

Cén mhian atá againn?

An mhian atá againn is ea a chinntiú go n-oibríonn siad siúd a bhfuil baint dhíreach nó indíreach acu leis an aeraíocht le chéile ar bhealach tacúil comhoibríoch chun cur chuige saoráideach a chur ar fáil ar fud an chontae i leith na haeraíochta.

Mar a leagtar amach sa straitéis náisiúnta ‘Ag Glacadh le Saol na hÉireann Amuigh faoin Aer’, ní mór do gach contae in Éirinn an méid seo a leanas a bhunú

- Coiste Aeraíochta an Chontae (CORC)
- Fóram na bPáirtithe Leasmhara ar Fud an Chontae

Cinnteoidh CORC comhar agus obair chomhoibríoch idir na príomhpháirtithe leasmhara, a bhfuil baint dhíreach nó indíreach acu leis an bpleanáil aeraíochta, leis an bhforbairt, leis an mbainistíocht, leis an gcur chun cinn, leis an oideachas, leis an oiliúint agus leis an rannpháirtíocht, agus cuirfidh Fóram na bPáirtithe Leasmhara córas ar fáil chun ionadaíocht níos leithne na bpáirtithe leasmhara sa chinnteoireacht a cheadú.

In éagmais Oifigeach Aeraíochta Contae tiomnaithe chun comhordú agus gníomhú mar Rúnaíocht do CORC agus d’Fhóram na bPáirtithe Leasmhara, scaipfear an fhreagracht sin, sa ghearrthearma, i measc fhoireann ábhartha na comhairle, le maoirseacht ón Aonad Turasóireachta.

Mar aon le cabhrú linn ár dtorthaí a bhaint amach do thréimhse an Phlean seo, ceapfar Oifigeach Áineasa Tuaithe (RRO) lánaimseartha go luath, chun cabhrú le forbairt, bainistiú agus cothabháil na n-áiseanna aeraíochta atá ann cheana agus a bheidh ann amach anseo agus chun deiseanna Scéim na Siúlóidí a fhorbairt.

Chun cur chuige níos comhordaithe agus níos comhtháite a chruthú ar fud Mhuineacháin chun an úsáid is fearr a bhaint as ár n-acmhainní.

Ceannaireacht agus comhoibriú

Cuspóir: Cur chuige níos comhordaithe agus níos comhtháite a chruthú ar fud Mhuineacháin chun an úsáid is fearr a bhaint as ár n-acmhainní.				
Uimh.	Gníomh	Amscála	Príomheagraíocht Seachadta	Páirtithe Leasmhara
1.1	Maoiniú a fháil chun Oifigeach Aeraíochta Contae (CORO) a cheapadh chun Coiste Aeraíochta an Chontae (CORC) agus Fóram na bPáirtithe Leasmhara a threorú agus a chomhordú agus cur chun feidhme Phlean Aeraíochta an Chontae (CORP) a chur chun cinn. In éagmais post tiomnaithe sa ghearrthearma, dáilfear an fhreagracht i measc fhoireann na comhairle ábhartha de bharr riachtanais, le formhaoirseacht ón Aonad Turasóireachta.	Gearrthearmach	Comhairle Contae Mhuineacháin (MCC)	Foghrúpa an Fhórait Turasóireachta agus Áineasa
1.2	Ballraíocht ar an nGrúpa Stiúrtha CORP reatha a mhéadú i.e. foghrúpa d'Fhóram Turasóireachta agus Aeraíochta na Comhairle, chun ról Choiste Aeraíochta an Chontae (CORC) a sheachadadh agus cur chuige comhordaithe a chinntiú maidir le haeraíocht a bhainistiú agus a fhorbairt amach anseo.	Gearrthearmach	MCC – Turasóireacht, Forbairt Pobail	Foghrúpa an Fhórait Turasóireachta agus Áineasa
1.3	Fóram Páirtithe Leasmhara Aeraíochta Mhuineacháin a bhunú chun ionadaíocht níos leithne páirtithe leasmhara a éascú sa chinnteoireacht.	Gearrthearmach	MCC – Turasóireacht, Forbairt Pobail	CORC
1.4	Oifigeach Aeraíochta Tuaithe (RRO) lánaimseartha a cheapadh chun an Scéim Siúlóidí a bhainistiú agus chun deiseanna siúil a fhorbairt amach anseo.	Gearrthearmach	Comhlacht um Fhorbairt Chomhtháite Mhuineacháin MCC – Turasóireacht, Forbairt Pobail	CORC
1.5	Bunachar sonraí saoráidí a fhorbairt a chothaíonn an acmhainn léarscáile idirghníomhach dhigiteach atá beartaithe (féach 4.1) agus lena gcuimsítear faisnéis mhionsonraithe ar gach láithreán aeraíochta ar fud an chontae lena n-áirítear; úinéireacht talún, bonneagar, seirbhísí cuairteoirí, eagraíocht atá freagrach as bainistíocht agus cothabháil leanúnach srl. Athbhreithniú agus nuashonrú a dhéanamh go bliantúil ar a laghad chun a chinntiú go bhfuil an fhaisnéis iomlán agus cruinn.	Meántearmach	MCC – Turasóireacht	CORC
1.6	Eolas agus rochtain ar na deiseanna maoinithe go léir a uasmhéadú.	Meántearmach	Comhlacht um Fhorbairt Chomhtháite Mhuineacháin MCC – Turasóireacht, Forbairt Pobail	CORC
1.7	Tabhairt faoi athbhreithniú meántearmach ar Phlean Aeraíochta an Chontae le measúnú a dhéanamh an bhfuil gá le mionathrú ar ghníomhaíochtaí, i bhfianaise nádúr dinimiciúil na haeraíochta.	Meántearmach	MCC – Turasóireacht	CORC

Timpeallacht

Cén fáth a bhfuil sé seo tábhachtach?

Is spreagadh tábhachtach don rannpháirtíocht aeraíochta é taitneamh a bhaint as an am a chaithimid inár dtírdhreacha nádúrtha ag cothú ceangal leis an dúlra. Tá soláthar aeraíochta agus na tairbhí sóisialta agus eacnamaíocha a bhaineann leis ag brath go bunúsach ar chomhshaol nádúrtha sláintiúil agus inbhuanaithe.

Tá sé ríthábhachtach, dá bhrí sin, go mbeadh an comhshaol i gcroílár aon fhorbartha áineasa.

Tá bonn fairsing agus éagsúil acmhainní ag Muineachán, ina bhfuil foraoisí, coillearnacha, bratphortach sléibhe, aibhneacha agus lochanna, inar féidir tabhairt faoi réimse leathan gníomhaíochtaí aeraíochta a chuirtear ar fáil don phobal áitiúil agus don líon méadaitheach cuairteoirí araon.

Tá freagracht chomhroinnte ar na páirtithe leasmhara go léir bonn acmhainní éagsúil Mhuineacháin a chosaint. Baineann sé sin le hoibleagáid dhlíthiúil chun an comhshaol nádúrtha a chosaint laistigh de limistéir ainmnithe, mar shampla Limistéar faoi Chosaint Speisialta Shliabh Beatha (SPA) agus Limistéar Oidhreachta Nádúrtha Phortach Eshbrack (NHA).

Tá cuspóirí caomhnaithe ag Limistéar faoi Chosaint Speisialta Shliabh Beatha, lena gceanglaítear speicis tosaíochta a chosaint faoi Threoir an Aontais Eorpaigh maidir le hÉin, Cromán na gCearc san áireamh. Tá Limistéar Oidhreachta Nádúrtha Phortach Eshbrack ainmnithe mar limistéar caomhnaithe cosanta don fhiadhúlra laistigh d'Éirinn, áach.

Mar chuid den Phlean seo, tá sé ríthábhachtach go ndéanfar an comhshaol lasmuigh i gContae Muineacháin a chaomhnú, a chosaint agus a bhainistiú do na glúnta atá le teacht, agus go spreagfar an pobal le meas a léiriú ar, agus taitneamh a bhaint as, na hacmhainní atá ann.

Cén mhian atá againn?

Lena chinntiú nach gcuirfear sláine chomhshaol agus oidhreacht Mhuineacháin i mbaol as seo amach, déanfar cúrsaí comhshaoil agus bithéagsúlachta a fhí isteach i gcreatlach gach forbartha áineasa amach anseo.

Le gach forbairt áineasa, ba cheart go ndéanfaí iarracht cur le tírdhreacha nádúrtha, iad a fheabhsú agus an pobal a nascadh leo, iarrachtaí a mbeadh tionchar dearfach acu ar ghnáthóga, ar speicis, ar phobail agus ar ghnólachtaí áitiúla.

Chun forbairt inbhuanaithe áineasa a bhaint amach, tá sé tábhachtach iompar poiblí agus deiseanna taistil ghníomhaigh a fhorbairt chun daoine áitiúla agus cuairteoirí a cheangal le suíomhanna áineasa. Ní hamháin go laghdófar lorg carbóin na n-úsáideoirí áineasa mar thoradh air sin, ach cuirfear nascacht níos fearr ar fáil idir daoine agus áiteanna agus cothófar pobail níos sláintiúla.

Trí Shliabh Beatha a fhorbairt mar Cheann Scríbe Éiceathurasóireachta, cuirtear deis ar fáil líonra conairí inbhuanaithe agus áiteanna is díol spéise a fhorbairt, lena gcuirtear ar chumas cuairteoirí am a chaitheamh ag plé leis an gcomhshaol nádúrtha uathúil seo agus leis na gnáthóga agus na speicis faoi chosaint a mbíonn faoi bhláth ann.

**Comhshaol
agus
oidhreacht
Mhuineacháin
a chosaint tríd
an aeraíocht a
phleanáil
agus a
fhorbairt ar
bhealach níos
fearr**

Timpeallacht

Cuspóir: Timpeallacht Mhuineacháin a chosaint trí phleanáil agus forbairt níos fearr a dhéanamh ar an aeraíocht, ag teacht le dea-chleachtas bainistíochta ar thírdhreacha agus gnáthóga.

Uimh.	Gníomh	Amscála	Príomheagraíocht Seachadta	Páirtithe Leasmhara
2.1	Na moltaí comhshaoil a sheachadadh i dTuarascáil Staidéir Féidearthachta Éiceathurasóireachta Shliabh Beatha (2024) lena n-áiríodh uasghráduithe ar chonairí reatha chun creimeadh a bhainistiú chomh maith le feabhas a chur ar bithéagsúlacht conairí nua agus cinn a bhí ann cheana amhail bratphortach ardtalún a athchóiriú trí dhambaí móna, boscaí iora rua srl.	Meántéarmach	MCC – Turasóireacht agus Bithéagsúlacht RRO	Comhairle Ceantair Lár Uladh (MUDC), Comhairle Ceantair Fhear Manach & na hÓmaí (FODC), Coillte, An Taisce, Seirbhís Foraoiseachta Thuaisceart Éireann (FSNI), Fáilte Éireann, Grúpaí Pobail Áitiúla
2.2	Inbhuanaitheacht, oideachas comhshaoil agus feabhsuithe bithéagsúlachta a thabhairt isteach i ngach tionscadal aeraíochta amach anseo nuair is féidir m.sh. crainn dhúchasacha a chur, léirmhíniú ar fhlóra agus fána, boscaí éan a shuiteáil srl.	Ag dul ar aghaidh	MCC – Bithéagsúlacht, Comhshaol RRO	An tSeirbhís Páirceanna Náisiúnta agus Fiadhúlra (NPWS) agus an Ghníomhaireacht um Chaomhnú Comhshaoil (EPA)
2.3	Bearnaí a aithint sa soláthar iompair phoiblí chun nascacht agus inrochtaineacht ar phríomhláithreáin aeraíochta a fheabhsú agus a chinntiú go soláthraítear faisnéis iompair phoiblí nuair a bhíonn láithreáin nua á bhforbairt agus á gcur chun cinn.	Meántéarmach	MCC – Ceantair Bhardasacha, Bóithre	Bonneagar Iompair Éireann (TII) agus Iompar d'Éirinn (TFI)
2.4	Leanúint de bheith ag déanamh tástála cáilíochta uisce ar 'uisce snámha neamh-ainmnithe' agus na torthaí a scaipeadh mar aon le hoideachas agus teachtaireachtaí a sheoladh go freagrach trí na bealaí cuí. An cumas atá ann a mheas chun príomhshuíomh amháin a fhorbairt mar 'uisce snámha ainmnithe'	Meántéarmach	MCC – Comhshaol	Uisce Éireann agus an Ghníomhaireacht um Chaomhnú Comhshaoil (EPA)

Rochtain agus bonneagar

Cén fáth a bhfuil sé seo tábhachtach?

Cuirtear neart deiseanna aeraíochta ar fáil faoi láthair ar thórdhreacha agus ar mhuidhreacha éagsúla Mhuineacháin, lena n-áirítear príomhshuíomhanna éagsúla, moil áineasa, conairí áineasa, moil phobail agus conairí pobail, a bhfuil rochtain shaor orthu agus atá scaipthe ar fud an chontae. Is úinéirí talún poiblí agus príobháideacha araon a thugann an rochtain.

Le deich mbliana anuas, áfach, tá athrú suntasach tagtha ar threochtaí aeraíochta, lena n-áirítear:

- méadú ar rannpháirtíocht, lena n-áirítear méadú ar líon na ndaoine scothaosta a ghlacann páirt agus méadú ar rannpháirtíocht ó ghlúin go glúin.
- daoine ar mian leo páirt a ghlacadh i réimse gníomhaíochtaí aeraíochta, m.sh. siúl, rothaíocht, spraoi eachtraíochta srl.
- daoine atá ag lorg deiseanna ‘níos gaire don bhaile’ chun páirt a ghlacadh le cairde agus leis an teaghlach
- méadú suntasach ar ghníomhaíochtaí nua amhail snámh faoin aer.

Tá sé ríthábhachtach na treochtaí sin maidir le hiompraíocht tomhaltóirí a thuiscint agus freastal orthu, lena chinntiú go ndíreofar go cuí ar fhorbairt aeraíochta agus ar sheirbhísiú cuairteoirí ar fud an chontae amach anseo.

Ina theannta sin, ós rud é go bhfuil talamh poiblí teoranta ar fud an chontae, tá sé ríthábhachtach caidrimh a neartú le húinéirí talún príobháideacha amach anseo, go háirithe le haghaidh Bhealach Mhuineacháin, an t-aon chonair atá ag an gcontae ar Scéim na Siúlóidí.

Faoi láthair, tá ról gníomhach ag pobail maidir le suíomhanna áineasa a fhorbairt agus a chothabháil ar fud an chontae m.sh., Páirc Chuimhneacháin an tSeanadóra Billy Fox, Páirc Hollywood agus Loch Emy. I bhfianaise an dúshláin leanúnaigh a bhaineann le heaspa acmhainn tiomnaithe foirne don aeraíocht laistigh den Chomhairle, beidh sé ríthábhachtach leanúint d’acmhainneacht a thógáil laistigh de phobail chun tabhairt faoi na ról sin amach anseo, le go bhféadfar na gníomhartha laistigh den Phlean seo a chur i gcrích.


Cén mhian atá againn?

Is é an mhian atá againn deiseanna agus eispéiris aeraíochta atá ar ardchaighdeán, inrochtana, taitneamhach agus inbhuanaithe a chur ar fáil ar fud an chontae, le tacaíocht ó áiseanna seirbhísithe do chuairteoirí, nuair is cuí, do mhuintir na háite agus do chuairteoirí araon.

Tá súil againn an méid sin a bhaint amach:

- trí leanúint ar aghaidh ag tacú le forbairt eispéireas reatha na gcuairteoirí i bPáirc Foraoise Ros Mór agus trí chur leis na deiseanna aeraíochta i bPáirc Fóillíochta Loch Mucnú agus i dTailte an Chlochair in Muineachán.
- trí chur le líon na mol áineasa agus béim á leagan ar an bpobal áitiúil i bhForaois Dhartaí, i gCaisleán an tSiáin.
- trí réimse áiseanna uisce-bhunaithe a mheas, a phleanáil agus a fhorbairt m.sh. conairí canúála, suíomhanna snámha faoin aer, suíomhanna slatiascaireachta.
- trí dheiseanna a dhearadh agus a fhorbairt don rothaíocht teaghlaigh easbhóthair.

- trína chinntiú go mbeidh ‘inrochtaineacht’ ar thús cadhnaíochta i ngach forbairt amach anseo, go háirithe dóibh siúd atá faoi mhíchumas fisiciúil, céadfach agus intleachtúil.
- trí bheith ag oibriú le húinéirí talún príobháidí chun comhaontuithe rochtana a dhaingniú agus a mhéadú.
- trí aghaidh a thabhairt ar bhearnaí réigiúnacha i mbonneagar áineasa agus i ndeiseanna áineasa m.sh. i gCarraig Mhachaire agus sa cheantar máguaird.
- trína chinntiú go dtugtar tús áite don bhainistíocht agus don chothabháil agus go gcuirtear san áireamh iad san fhorbairt amach anseo.
- Trí leanúint de bheith ag tabhairt tacaíocht ghníomhach do phobail áitiúla chun spás glas agus gorm a fhorbairt, a bhainistiú agus a chothabháil ina gceantair féin.



Rochtain ar an saol lasmuigh i Muineachán agus a fheabhsú, ar mhaithe le cách

Rochtain agus Bonneagar

Cuspóir: Rochtain ar allamuigh Mhuineacháin a chosaint agus a fheabhsú, ar mhaithe le cách				
Uimh.	Gníomh	Amscála	Príomheagraíocht Seachadta	Páirtithe Leasmhara
3.1	Sliabh Beatha a bhunú mar cheann scríbe éiceathurasóireachta trí na moltaí aeraíochta a chuimsítear i dTuarascáil Staidéir Féidearthachta Éiceathurasóireachta Shliabh Beatha (2024) a sheachadadh.	Meántéarmach/fadtéarmach	MCC – Turasóireacht, Bithéagsúlacht	MUDC, FODC, Coillte, An Taisce, FSNI, Fáilte Éireann, grúpaí pobail áitiúla
3.2	Leanúint de bheith ag tacú le forbairt eispéireas na gcuariteoirí ag Páirc Foraoise Ros Mór	Meántéarmach/fadtéarmach	MCC – Turasóireacht, Ceantar Bardasach Coillte	Friends of Rossmore, grúpaí pobail áitiúla, IFI
3.3	Na moltaí aeraíochta ábhartha a chur chun feidhme i Máistirphlean Loch Mucnú atá á ullmhú faoi láthair (2025-2026)	Meántéarmach/fadtéarmach	MCC – Pleanáil, Turasóireacht	Friends of Rossmore, grúpaí pobail áitiúla, IFI
3.4	Tailte an Chlochair i mbaile Mhuineacháin a fhorbairt mar mhol áineasa.	Meántéarmach/fadtéarmach	MCC – Athghiniúint Baile, Pleanáil, Turasóireacht, Ceantar Bardasach	Grúpaí pobail áitiúla, scoileanna
3.5	Athbhreithniú a dhéanamh ar an soláthar aeraíochta atá ann cheana féin agus Staidéar Anailíse agus Deiseanna a dhéanamh do Pháirc Hollywood, ag féachaint ar an suíomh go hiomlánaíoch agus béim á leagan ar áiseanna áineasa ardchaighdeáin, inrochtaineacht agus naisc a sholáthar do phobail agus lonnaíochtaí áitiúla	Meántéarmach	MCC – Ceantar Bardasach	Cumann Forbartha Hollywood
3.6	Tacú le forbairt leanúnach ar loingseoireacht Chanáil Uladh agus cosán tarraingthe idir Cluain Eois agus Caisleán Saunderson chun deiseanna áineasa uisce agus cosán easbhóthair sábháilte agus inrochtana a chur ar fáil atá oiriúnach do shiúlóirí, rothaithe agus iad siúd a bhfuil a soghluaisteacht teoranta, ar a bhfuil lagú radhairc srl.	Fadtéarmach	Uiscebhealaí Éireann	MCC and Comhairle Contae an Chabháin (CCC), FODC
3.7	Tacú le forbairt leanúnach ar Ghlasbhealach Chanáil Uladh idir Cluain Eois agus teorainn Chontae Ard Mhacha agus tríd an bpróiseas seo an cumas a aithint chun naisc a fhorbairt idir pobail agus spásanna glasa nó gorma.	Fadtéarmach	MCC – Turasóireacht, Bóithre	TII
3.8	Triail a bhaint as Bóthar an Rothair nó ‘bóthar ciúin’ a reáchtáil idir Baile an Fhóid agus Baile an Scotáigh chun soláthar siúil agus rothaíochta sábháilte a chur ar fáil agus má mheastar go n-éiríonn leis, an coincheap a athdhéanamh ar fud an chontae chun pobail a nascadh le spásanna glasa nó gorma mar is cuí.	Meántéarmach	MCC – Ceantar Bardasach, Bóithre	Úinéirí talún príobháideacha
3.9	Pobail a spreagadh agus tacú leo chun saoráidí aeraíochta a aithint, a fhorbairt, a bhainistiú agus a chothabháil ina gceantar féin, ag díriú orthu siúd a bhfuil droch-rochtain acu ar dheiseanna siúlóide easbhóthair.	Meántéarmach/fadtéarmach	MCC RRO	Cumainn Forbartha Pobail agus úinéirí talún príobháideacha
3.10	Aontú ar aistriú talún agus na moltaí laistigh de Mháistirphlean Eanach Mhic Dheirg a sheachadadh chun áit pháirceála, cosán timpeall imlíne an locha agus seastáin slatiascaireachta a fhorbairt.	Meántéarmach / fadtéarmach	MCC i gcomhpháirtíocht, Coillte agus Ionad Tyrone Guthrie	Cumainn Forbartha Pobail

Rochtain agus Bonneagar (ar leanúint)

Cuspóir: Rochtain ar allamuigh Mhuineacháin a chosaint agus a fheabhsú, ar mhaithe le cách.				
Uimh.	Gníomh	Amscála	Príomheagraíocht Seachadta	Páirtithe Leasmhara
3.11	Críoch a chur le Máistirphlean Spáis Ghlas Chnoc na Gall, Máistirphlean Áineasa Loch Chraobhaigh, agus Máistirphlean Coincheapa Tírdhreacha Thailte an Chlochair a fhorbairt agus ina dhiaidh sin, faoi réir maoiniú riachtanach a fháil, na hidirghabhálacha a shainaitnítear sna Pleananna seo a chur chun feidhme	Meántéarmach / fadtéarmach	MCC agus RRO	Cumainn Forbartha Pobail agus úinéirí talún príobháideacha
3.12	Deiseanna a aithint chun ‘conair rothaíochta teaghlaigh’ a fhorbairt i bhForaois Dhartraí a úsáideann na bóithre foraoise atá ann cheana agus a chomhlánaíonn an soláthar áineasa atá ann cheana.	Meántéarmach / fadtéarmach	MCC i gcomhpháirt le Coillte	Cumainn Forbartha Pobail, Cumann Forbartha Cheantar Mhuinchille, Ionad Oideachais Allamuigh Thamhnach
3.13	Plean Anailíse agus Deiseanna a fhorbairt d’fhoraois Chaisleán na Seana a bhreithneoidh áit pháirceála, cosáin, comharthaíocht, léirmhíniú, marcáil bealaigh agus beochan conairí agus forfheidhmigh moltaí an Phlean seo.	Meántéarmach/fadtéarmach	MCC i gcomhpháirt le Coillte	Cumainn Forbartha Pobail
3.14	Dearadh coincheapa a fhorbairt do ‘chonair sléibhe agus rian caidéal de ghrád gorm’ laistigh de Fhoraois Mhullach Meata lasmuigh de bhaile Mhuineacháin a thacaíonn le dul chun cinn scileanna easbhóthair agus chun gur féidir le daoine de gach aois agus cumas rothaíocht sléibhe a thriail.	Meántéarmach/fadtéarmach	MCC i gcomhpháirt le Coillte	Rothaíocht Éireann/Uladh
3.15	Déan Staidéar Scópála chun Bealach Mhuineacháin a thógáil idir Baile na Lorgan agus easbhóthair Mhullaigh Aise agus siúlóidí lúbtha áitiúla a fhorbairt.	Meántéarmach/fadtéarmach	MCC – Ceantar Bardasach RRO	Cumainn Forbartha Pobail agus úinéirí talún príobháideacha
3.16	Cead pleanála a fháil d’fhorbairt/feabhsú na bpointí rochtana/dul amach riachtanacha chun Gormbhealach Abhainn an Droma Mhóir a fhorbairt. Nuair a bheidh sé bunaithe, é a chur chun cinn agus a ghníomhú trí chlár MSP, soláthraithe gníomhaíochta, cíos trealaimh srl., agus smaoinigh ar naisc le conairí atá ann cheana agus nuafhorbartha sa cheantar.	Meántéarmach/fadtéarmach	MCC –Turasóireacht, Ceantar Bardasach	Úinéirí talún príobháideacha, soláthraithe gníomhaíochtaí, an pobal áitiúil, Comhpháirtíocht Spóirt Mhuineacháin (MSP)
3.17	Plean Anailíse agus Deiseanna a fhorbairt le haghaidh príomhshuíomhanna áineasa uisce lena n-áirítear ‘uisce snámha neamhainmnithe’, aibhneacha agus lochanna a úsáidtear le haghaidh spóirt céaslóireachta snámha lasmuigh, agus garbh-iascaigh iontacha ‘speicis sonracha’. Na moltaí atá sa Phlean seo a sheachadadh chun an acmhainn is fearr a bhaint as áineas uisce ar fud an chontae do mhuintir na háite agus do chuariteoirí araon	Meántéarmach / fadtéarmach	MCC Snámh Éireann Aontas Canúála na hÉireann IFI	Cumainn Forbartha Pobail agus úinéirí talún príobháideacha
3.18	Cinntiú go gcomhlíonfaidh tionscadail aeraíochta amach anseo, nuair is féidir, caighdeán inrochtaineachta do chách, agus aird chuí á tabhairt ar threirdhoiciméid náisiúnta.	Ag dul ar aghaidh	MCC	Coillte, Iascaigh Intíre na hÉireann, Uiscebhealaí Éireann

Feasacht

Cén fáth a bhfuil sé seo tábhachtach?

Tá sé ríthábhachtach faisnéis a chur ar fáil maidir le ‘cén áit le dul’ agus ‘céard atá le déanamh’ chun go spreagfar muintir na háite agus cuairteoirí araon páirt a ghlacadh sa saol lasmuigh i Muineachán.

Ní mór don fhaisnéis a bheith cruinn, cothrom le dáta, inrochtana agus, más féidir, curtha ar fáil in aon áit amháin le go mbeidh teacht éasca ag an úsáideoir uirthi.

Faoi láthair, tá tairiscint aeraíochta Mhuineacháin á cur chun cinn trí shuíomh gréasáin Thursóireacht Mhuineacháin, 'More to Monaghan', de chuid Fáilte Éireann, mar chuid de thairiscint turasóireachta gníomhaíochta Shean-Oirthear na hÉireann agus trí réimse bealaí neamhoifigiúla e.g. Strava, Komoot, tionchairí sóisialta srl.

É sin ráite, táthar ag díriú an iomarca faoi láthair ar chur chun cinn na gceithre mhórshuíomh turasóireachta gníomhaíochta i Muineachán, cur chuige atá chun aimhleasa go leor suíomhanna áineasa áitiúla den scoth eile, nach bhfuil mórán eolais ag daoine fúthu. Ina theannta sin, ós rud é nach bhfuil ach cúig chonair luaite ar Chlár Náisiúnta na gConairí Allamuigh (NTR) de chuid Spórt Éireann agus, dá bhrí sin, ar léarscáil ‘Éirigh Gníomhach in Éirinn’, níl muintir na háite ar an eolas faoi líon iomlán na ndeiseanna atá ar fáil.

Ba cheart go spreagfaí feasacht leis an margaíocht agus leis an gcur chun cinn, ní hamháin maidir le cén áit agus cén chaoi ar féidir páirt a ghlacadh i ngníomhaíochtaí, ach maidir leis an gcaoi ar cheart tú féin a iompar go freagrach lasmuigh.

Cén mhian atá againn?

Is é an mhian atá againn cur chuige comhordaithe comhsheasmhach a chruthú maidir le margú agus cur chun cinn na ndeiseanna áineasa go léir atá le tairiscint ag Muineachán do mhuintir na háite agus do chuairoteoirí araon, agus a chinntiú go mbíonn gach duine a ghlacann páirt san aeraíocht ar fud an chontae, ag glacadh páirt inti ar bhealach freagrach.

Tabharfar suíomh gréasáin Thursóireacht Mhuineacháin cothrom le dáta chun ardán níos físiúla agus níos idirghníomhaí a chur ar fáil do chuairteoirí, le hacmhainn dhigiteach lárnach amháin lena dtabharfar mionsonraí ar gach deis áineasa agus lena gcuirfear ina luí ar chuairteoirí agus ar an bpobal áitiúil araon go bhfuil ‘Tuilleadh i gCeist le Muineachán’ i ndáiríre.

Ba cheart go gcuirfí an acmhainn dhigiteach sin san áireamh sa léarscáil ‘Éirigh Gníomhach in Éirinn’, lena chinntiú go gcuirfear gach deis chun cinn go comhsheasmhach ar fud na n-ardán go léir.

Déanfar tuilleadh cur chun cinn agus margaíochta ar gach gníomhaíocht aeraíochta trí réimse bealaí iomchuí, lena n-áirítear feachtais spriocdhírthe ar na meáin shóisialta.

Beimid ag obair lena chinntiú go gcomhlíonfaidh gach conair siúil, rothaíochta agus uisce ar fud an chontae na caighdeáin chreidiúnaithe, le go gcuirfear ar Chlár Náisiúnta na gConairí Allamuigh de chuid Spórt Éireann iad. Ní hamháin go mbeidh cur chun cinn agus poiblíocht i gceist leis seo, ach cinnteofar eispéiris shábháilte, chomhsheasmhacha agus ardcháilíochta ar na conairí.

Tacú le cur i bhfeidhm an fheachtais náisiúnta ‘Úsáid Fhreagrach an tSaoil Lasmuigh’ ar leibhéal áitiúil i gcomhpháirtíocht le Leave No Trace Ireland.

**Feasacht a
chothú ar
dheiseanna
aeraíochta
Mhuineacháin
agus conas
taitneamh a
bhaint astu go
freagrach**



Feasacht

Cuspóir: Feasacht a chothú ar dheiseanna aeraíochta Mhuineacháin agus conas taitneamh a bhaint astu go freagrach.				
Uimh.	Gníomh	Amscála	Príomheagraíocht Seachadta	Páirtithe Leasmhara
4.1	Léarscáil dhigiteach idirghníomhach a fhorbairt a shonraíonn na láithreacha agus na conairí áineasa go léir ar fud an chontae agus a leabú ar shuíomh gréasáin Thurasóireacht Mhuineacháin chun a éascú do mhuintir na háite agus do chuairoteoirí iad féin a threorú agus tacú le forbairt leanúnach ar bhunachar sonraí digiteach náisiúnta Get Ireland Active mar ghníomh sa Bheartas Spóirt Náisiúnta.	Gearrthéarmach	MCC – Turasóireacht	RRO
4.2	Cur chun cinn agus margaíocht na ndeiseanna aeraíochta go léir a mhéadú do mhuintir na háite agus do chuairoteoirí ar ardáin chúil lena n-áirítear feachtais spriocdhírthe ar na meáin shóisialta.	Ag dul ar aghaidh	MCC – Turasóireacht	Coillte, An Taisce, Cumainn Forbartha Pobail
4.3	Creidiúnú Spóirt Éireann a lorg do gach conair shiúlóide, rothaíochta agus uisce chun ionchuimsitheacht agus cur chun cinn a éascú ar Chlár Conairí Náisiúnta Spóirt Éireann agus ar Bhunachar Sonraí Get Ireland Active.	Meántéarmach/fadtéarmach	MCC – Turasóireacht RRO	Spóirt Éireann, Eagraíochtaí Bainistíochta Conaire (TMOs)
4.4	Tacú le feidhmiú céimneach an fheachtais náisiúnta ‘Bí Freagrach agus tú Amuigh faoin Aer’ ar leibhéal áitiúil agus teachtaireachtaí náisiúnta a chomhtháthú i ngach cumarsáid ábhartha.	Meántéarmach/fadtéarmach	MCC LNT Éireann RRO	Coillte, An Taisce, NPWS, IFI, MSP

Deiseanna

Cén fáth a bhfuil sé seo tábhachtach?

Baineann neart buntáistí le ham a chaitheamh amuigh faoin aer agus le páirt a ghlacadh i ngníomhaíochtaí lasmuigh do dhaoine aonair agus don tsochaí. Trí dheiseanna a thabhairt do dhaoine a bheith gníomhach lasmuigh:

- cuirtear feabhas ar a sláinte fhisiciúil de réir mar a éiríonn siad níos aclaí
- tagann feabhas ar a gcuid meabhairshláinte de réir mar a chaitheann siad am lasmuigh, toisc go gcuireann am lasmuigh le sonas agus sástacht saoil an duine
- cuirtear feabhas ar a bhfolláine shóisialta de réir mar a fhaigheann siad deiseanna le haghaidh idirghníomhaíocht shóisialta lena laghdaítear an t-uaigneas agus an leithlisiú agus lena bhfeabhsaítear caighdeán a saoil ar an iomlán
- tagann feabhas ar an gcomhshaol toisc go mbíonn tuilleadh daoine ag plé agus ag cothú ceangail leis an gcomhshaol thart orthu; saothraítear tuiscint níos fearr air mar thoradh air sin agus tugtar aire níos fearr dó
- déantar tairbhe don gheilleagar, toisc go mbíonn tairbhe eacnamaíoch dhíreach i gceist don gheilleagar i gcoitinne mar thoradh ar mhéadú ar an rannpháirtíocht, trí thurasóireacht ghníomhaíochta agus trí choigiltis níos leithne don tseirbhís sláinte.

Aithnítear, áfach, go bhfuil rochtain mhíchothrom ar an saol lasmuigh ar fud na sochaí agus go bhfuil neart bacainní sóisialta agus eacnamaíocha ann a chuireann cosc ar dhaoine dul i mbun aeraíochta. Tá gannionadaíocht ann go háirithe, ar mhná agus ar chailíní, ar dhaoine fásta níos sine, ar dhaoine óga, ar dhaoine faoi mhíchumas, ar mhionlaigh eitneacha, ar dhaoine dífhostaithe agus ar dhaoine ó cheantair ina bhfuil ardriachtanas sóisialta.

Cén mhian atá againn?

Is é an mhian atá againn a chinntiú go mbeidh an deis ag an oiread daoine áitiúla agus is féidir ar fud Mhuineacháin taitneamh a bhaint as na spásanna lasmuigh agus leas a bhaint as an bhflúirse buntáistí a bhaineann leis sin a dhéanamh. Is mian linn rannpháirtíocht na ngrúpaí áitiúla sin atá faoi ghannionadaíocht faoi láthair a spreagadh agus a mhéadú.

Chomh maith le deiseanna a thabhairt do mhuintir na háite, ba mhaith linn fáilte a chur roimh chuairoteoirí chuig spásanna lasmuigh i gContae Mhuineacháin agus cur leis an earnáil turasóireachta sa chontae.

Bainfidimid é sin amach:

- trí chláir rannpháirtíochta aeraíochta a chur ar fáil do dhaoine idir óg agus aosta, a bhfuil gach leibhéal cumais acu, agus trí rannpháirtíocht i ngníomhaíochtaí uiscebhunaithe a mhéadú.
- trí eolas níos soiléire a thabhairt do dhaoine maidir le cá háit ar féidir leo dul, céard is féidir leo a dhéanamh agus cén chaoi ar féidir leo é a dhéanamh nuair a théann siad ann.
- trí acmhainneacht a fhorbairt le foirne baile, le gnólachtaí, le soláthraithe gníomhaíochta, le clubanna agus leis an bpobal chun seirbhísí agus eispéiris do chuairoteoirí a fhorbairt.

Chun tacú le líon na ndaoine atá gníomhach sa saol lasmuigh ar fud Mhuineacháin agus cur le líon na ndaoine sin, go háirithe daoine óga agus grúpaí faoi ghannionadaíocht

Deiseanna

Cuspóir: Tacú le líon na ndaoine atá gníomhach amuigh faoin aer ar fud Mhuineacháin agus an líon seo a mhéadú, go háirithe daoine óga agus grúpaí faoi ghannionadaíocht.				
Uimh.	Gníomh	Amscála	Príomheagraíocht Seachadta	Páirtithe Leasmhara
5.1	Trí cheannaireacht agus oideachas agus oiliúint scileanna-bhunaithe i siúl, rothaíocht, snámh amuigh faoin aer agus treodóireacht srl., cur leis an gcumas laistigh de phobail chun gníomhaíochtaí aeraíochta a sheachadadh agus a bheith rannpháirteach iontu.	Meántéarmach/fadté armach	MSP	Comhlachtaí Rialaithe Náisiúnta Allamuigh de réir mar is cuí
5.2	Rannpháirtíocht an phobail i ngníomhaíochtaí aeraíochta a éascú do chách lena n-áirítear grúpaí faoi ghannionadaíocht amhail mionlaigh eitneacha, daoine faoi mhíchumas, daoine fásta níos aosta, daoine dífhostaithe, mná agus cailíní agus daoine óga trí chlár áitiúla agus tionscnaimh náisiúnta ar nós ‘HER Outdoors’ srl.	Meántéarmach/fadté armach	MSP	Comhlachtaí Rialaithe Náisiúnta Allamuigh de réir mar is cuí, IFI
5.3	Leanaí óga a chur i dteagmháil leis an dúlra trí shúgradh nádúrtha agus trí eachtraíocht agus tacú le tionscnaimh náisiúnta ar nós ‘An Lá Náisiúnta Súgartha’.	Meántéarmach/fadté armach	MSP	Coiste Cúraim Páistí Chontae Mhuineacháin, Gréasán Náisiúnta Óige Mhuineacháin
5.4	Tacú le clár agus tionscnaimh rannpháirtíochta náisiúnta amhail an clár Mná sa Spórt, an Tionscnamh Eachtraíochta Uirbeach, agus na Tionscnaimh Get Ireland Walking, Get Ireland Cycling, Get Ireland Running agus Get Ireland Swimming agus, faoi réir maoinithe, breithniú cuí a dhéanamh ar earcú Oifigigh Ghníomhaíochta / Forbartha a bhaineann leis na straitéisí seo	Meántéarmach/fadté armach	MSP	Sléibhteoireacht Éireann, Get Ireland Walking, Rothaíocht Éireann / Uladh, Snámh Éireann
5.5	Ag brath ar mhaoiniú do thionscadal trasteorann “Siúlóid do Chách”, oifigeach WFA a earcú agus an clár 3 bliana a rolladh amach.	Meántéarmach/fadté armach	MSP	Spórt Éireann, Outscape, Sléibhteoireacht Éireann, Get Ireland Walking
5.6	Tacú le tionscnaimh a dhíríonn ar mheabhairshláinte agus folláine feabhsaithe mar thoradh ar ghníomhaíocht choirp i spásanna ‘glasa’ agus i limistéir lasmuigh agus iad a éascú m.sh. Coillearnacha don tSláinte agus clár eile atá bunaithe ar an nádúr.	Meántéarmach/fadté armach	MSP	Meabhairshláinte Éireann, Seirbhísí Meabhairshláinte FSS, Seirbhísí Oideasaithe Shóisialta
5.7	Tacú le foirne bailte, gnólachtaí agus an pobal deiseanna aeraíochta a fhorbairt agus tacú le seirbhísí cuairteoirí m.sh. conairí pobail, trealamh ar cíos, lóistín, veain champála/áiseanna campála srl.	Meántéarmach/fadté armach	MCC	Oifig Fiontair Áitiúil, Fáilte Éireann, Cumainn Forbartha Pobail, Soláthraithe Turasoíreachta

Saineolas

Cén fáth a bhfuil sé seo tábhachtach?

Le roinnt blianta anuas, tá méadú suntasach tagtha ar thacaíocht an rialtais don aeraíocht, lena n-áirítear maoiniú suntasach a bheith ar fáil do thionscadail chaipitiúla trí Scéim um Bonneagar Caithimh Aimsire Lasmuigh de chuid na Roinne Forbartha Tuaithe agus Pobail. Táthar ag súil go leanfar leis seo, mar atá leagtha amach sa Straitéis Náisiúnta um Chaitheamh Aimsire Allamuigh. Ag an am céanna, tá méadú tagtha freisin ar líon na n-eagraíochtaí a bhfuil baint acu le haeraíocht a fhorbairt, a chothabháil agus a chur chun cinn ó eagraíochtaí reachtúla agus ó ghrúpaí pobail.

Go dtí seo, áfach, tá infheistíocht theoranta déanta i dtógáil acmhainneachta chun tacú leo siúd atá rannpháirteach. Mar thoradh air sin, tá leibhéal éagsúla feasachta agus chleachtais ann maidir leis na nithe seo a leanas:

- forbairt iomlánaíoch suímh trí mháistirphleanáil.
- dearadh conaire agus caighdeán tógála.
- saincheisteanna inrochtaineachta maidir le faisnéis agus bonneagar.
- bainistíocht agus cothabháil éifeachtach.

Mar thoradh air sin, tá líon beag samplaí den droch-chleachtas i bhforbairt agus i mbainistíocht chonairí ar fud Mhuineacháin.

Tá sé tábhachtach a bheith ar an eolas faoi líon na ndaoine a ghlacann páirt i suíomh aeraíochta, chun údar a thabhairt le caiteachas caipitiúil roimhe seo agus le hinfheistíocht amach anseo. Níl ach trí áiritheoir cuairteoirí ann faoi láthair ar fud Mhuineacháin, rud a fhágann go mbíonn sé deacair fianaise a thabhairt ar rath agus údar a thabhairt le hinfheistíocht amach anseo.

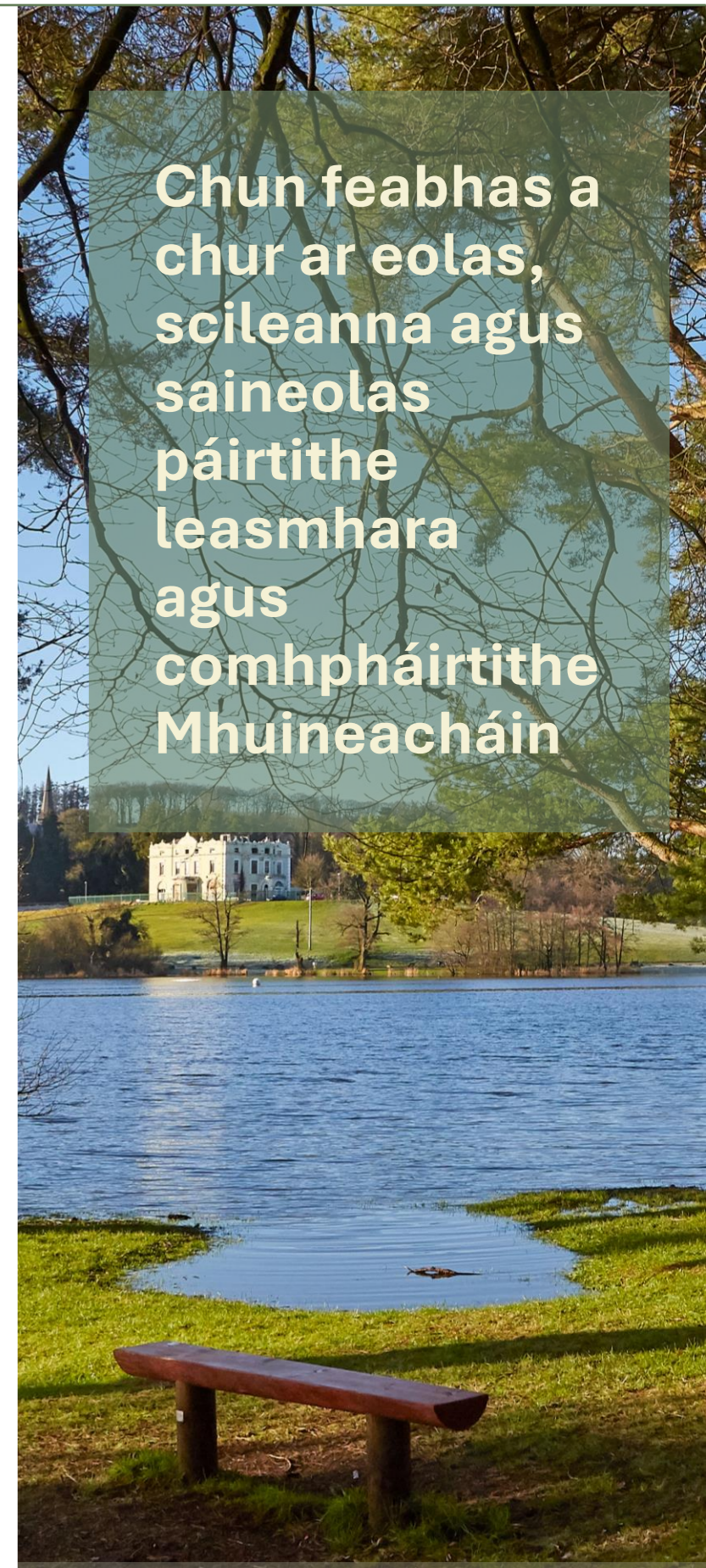
Cén mhian atá againn?

Le forbairt an Phlean seo, tá deis ann feabhas a chur ar scileanna agus ar eolas maidir le pleanáil, forbairt agus cothabháil conairí agus áiseanna aeraíochta, ionas gur féidir an droch-chleachtas a fheabhsú agus a sheachaint amach anseo.

Gníomhófar lena chinntiú go mbeidh bainisteoirí talún, eagraíochtaí bainistithe conairí agus iad siúd atá freagrach as conairí agus áiseanna aeraíochta a fhorbairt in ann oibriú le dóthain eolais, scileanna agus saineolais. Áireofar leis sin oiliúint agus tacaíocht ó eagraíochtaí reachtúla agus ó chomhlachtaí gairmiúla ábhartha.

Chun cabhrú linn tuiscint níos iomláine a fháil ar líon na ndaoine a úsáideann ár suíomhanna, rud a chabhróidh linn tús áite a thabhairt do shuíomhanna le haghaidh forbartha agus cothabhála amach anseo, cuirfimid monatóireacht ar chuairoteoirí san áireamh mar chuid d'fhorbairt aeraíochta ar fud an chontae amach anseo.

Chun feabhas a chur ar eolas, scileanna agus saineolas páirtithe leasmhara agus comhpháirtithe Mhuineacháin



Saineolas

Cuspóir: Eolas, scileanna agus saineolas páirtithe leasmhara agus comhpháirtithe Mhuineacháin a fheabhsú.				
Uimh.	Gníomh	Amscála	Príomheagraíocht Seachadta	Páirtithe Leasmhara
6.1	Monatóireacht ar chuariteoirí a chur san áireamh mar chuid d'fhorbairt aeraíochta amach anseo chun úsáid a thuiscint, cabhrú le díriú ar chur chun cinn agus tacú le maoiniú na gcostas forbartha agus cothabhála agus an fhaisnéis seo a roinnt le Coiste Aeraíochta an Chontae.	Ag dul ar aghaidh	MCC – Turasóireacht	Coillte, Cumainn Forbartha Pobail, RRO
6.2	Treoirínte náisiúnta agus dea-chleachtas a bhaineann le pleanáil, forbairt, bainistíocht agus cothabháil aeraíochta a leanúint agus cur le scileanna, eolas agus saineolas na ndaoine a sholáthraíonn tionscadail aeraíochta trí rannpháirtíocht i réimse imeachtaí arna stiúradh ag Spórt Éireann.	Meántéarmach/fadtéarmach	MCC – Forbairt Pobail RRO	Coillte, Cumainn Forbartha Pobail

The Stableyard
Barnett Demesne
Malone Road
Belfast BT9 5PB
+44 (0)28 9030 3930
info@out-scape.com
out-scape.com

